



รายงานผลทบทวนนโยบายและแผนการบริหารจัดการทรัพยากร
ทางทะเลและชายฝั่งจังหวัดสงขลา
ปี พ.ศ. ๒๕๖๔ - ๒๕๖๕

โดย ส่วนส่งเสริมและประสานงานเครือข่ายทรัพยากรทางทะเลและชายฝั่ง
สำนักงานทรัพยากรทางทะเลและชายฝั่งที่ ๕
กรมทรัพยากรทางทะเลและชายฝั่ง
กระทรวงทรัพยากรธรรมชาติและสิ่งแวดล้อม

๑. ข้อมูลทั่วไปจังหวัดสงขลา

๑.๑ ขอบเขตจังหวัด

พื้นที่จังหวัดสงขลา ๗,๓๙๓.๘๘๙ ตารางกิโลเมตร

ทิศเหนือ	ติดต่อกับจังหวัดนครศรีธรรมราช และจังหวัดพัทลุง
ทิศตะวันออก	ติดต่อกับอ่าวไทย
ทิศใต้	ติดต่อกับจังหวัดยะลา จังหวัดปัตตานี รัฐเคดาร์และรัฐเปอร์ลิสของมาเลเซีย
ทิศตะวันตก	ติดต่อกับจังหวัดพัทลุง และจังหวัดสตูล

๑.๒ เขตการปกครอง

แบ่งเขตการปกครองออกเป็น	๑๖	อำเภอ
	๑๒๗	ตำบล
	๑,๐๒๓	หมู่บ้าน

การบริหารราชการส่วนท้องถิ่น ประกอบด้วย

องค์การบริหารส่วนจังหวัด	๑	แห่ง
เทศบาลนคร	๒	แห่ง
เทศบาลเมือง	๑๑	แห่ง
เทศบาลตำบล	๓๕	แห่ง
องค์การบริหารส่วนตำบล	๙๒	แห่ง

๑.๓ สภาพภูมิประเทศ

ทางตอนเหนือเป็นคาบสมุทรแคบและยาวยื่นลงมาทางใต้เรียกว่าคาบสมุทรสทิงพระกับส่วนที่เป็นแผ่นดินรูปสี่เหลี่ยมผืนผ้าทางตอนใต้ แผ่นดินทั้งสองส่วนเชื่อมต่อกันโดยสะพานติณสูลานนท์ พื้นที่ทางทิศเหนือส่วนใหญ่เป็นที่ราบลุ่ม ทิศตะวันออกเป็นที่ราบริมทะเล ทิศใต้และทิศตะวันตกเป็นภูเขาและที่ราบสูง ซึ่งเป็นแหล่งกำเนิดต้นน้ำลำธารที่สำคัญ

๑.๔ สภาพภูมิอากาศ

๑.๔.๑ ปริมาณน้ำฝนเฉลี่ยรายปี

- ปี ๒๕๕๘	๑,๖๕๑.๐	มิลลิเมตร
- ปี ๒๕๕๙	๒,๑๙๑.๔	มิลลิเมตร
- ปี ๒๕๖๐	๓,๔๓๔.๙	มิลลิเมตร
- ปี ๒๕๖๑	๒,๑๔๒.๒	มิลลิเมตร
- ปี ๒๕๖๒	๑,๓๗๑.๔	มิลลิเมตร

๑.๔.๒ อุณหภูมิเฉลี่ยรายปี

- ปี ๒๕๕๘	๒๘.๓	องศาเซลเซียส
- ปี ๒๕๕๙	๒๘.๖	องศาเซลเซียส
- ปี ๒๕๖๐	๒๗.๙	องศาเซลเซียส
- ปี ๒๕๖๑	๒๘.๑	องศาเซลเซียส
- ปี ๒๕๖๒	๒๙.๓	องศาเซลเซียส

(แหล่งข้อมูล : สำนักงานสถิติแห่งชาติ)

๑.๕ ข้อมูลประชากร

๑.๕.๑ จำนวนประชากร

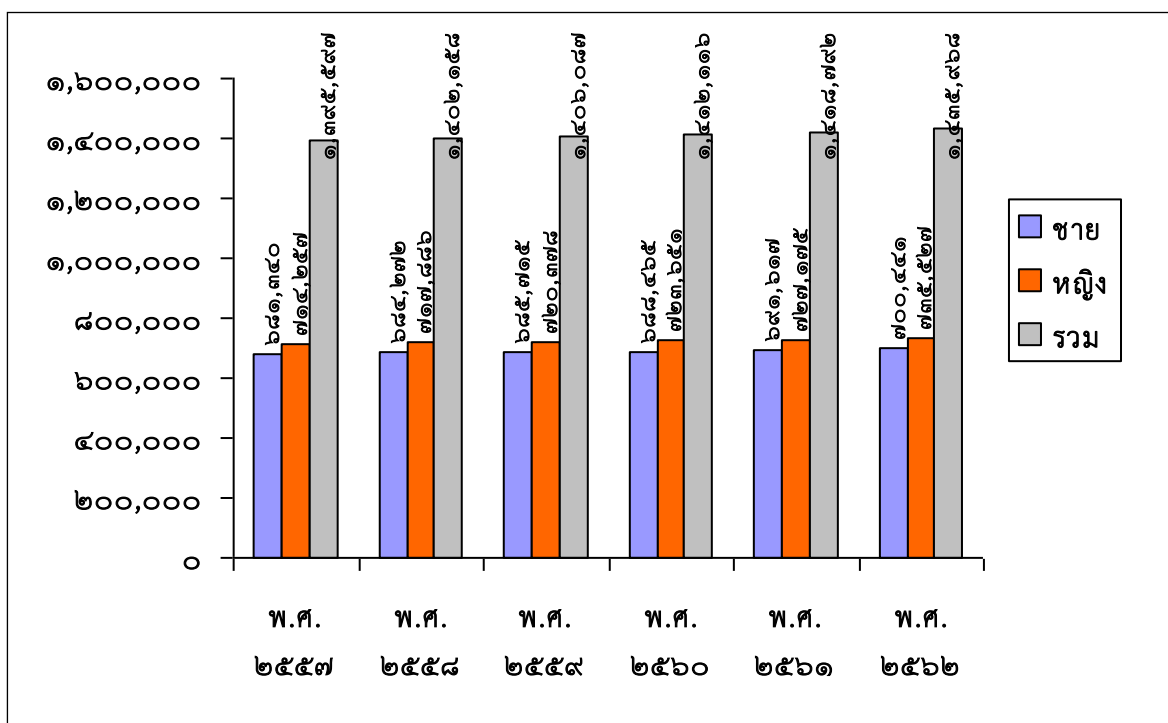
จังหวัดสงขลามีจำนวนประชากรมีแนวโน้มเพิ่มสูงขึ้นโดยจากการสำรวจของสำนักงานสถิติแห่งชาติ พบว่า จำนวนประชากรของจังหวัดสงขลาระหว่างปี ๒๕๕๗ - ๒๕๖๒ ประชากรมีแนวโน้มเพิ่มขึ้น โดยในปี พ.ศ. ๒๕๕๗ มีประชากรรวมทั้งสิ้น ๑,๓๙๕,๕๙๗ คน และในปี พ.ศ. ๒๕๖๒ มีประชากรเพิ่มขึ้นเป็น ๑,๔๓๕,๙๖๘ คน ซึ่งโดยเฉลี่ยแล้ว มีจำนวนประชากรหญิงมากกว่าประชากรชาย (รายละเอียดตามตารางที่ ๑ และแผนภาพที่ ๒)

ตารางที่ ๑ จำนวนประชากรของจังหวัดสงขลา ระหว่างปี ๒๕๕๗ - ๒๕๖๒

(หน่วย : คน)

ปี พ.ศ.	ชาย	หญิง	รวม
๒๕๕๗	๖๘๑,๓๔๐	๗๑๔,๒๕๗	๑,๓๙๕,๕๙๗
๒๕๕๘	๖๘๔,๒๗๒	๗๑๗,๘๘๖	๑,๔๐๒,๑๕๘
๒๕๕๙	๖๘๕,๗๑๕	๗๒๐,๓๗๒	๑,๔๐๖,๐๘๗
๒๕๖๐	๖๘๘,๔๖๕	๗๒๓,๖๕๑	๑,๔๑๒,๑๑๖
๒๕๖๑	๖๙๑,๖๑๗	๗๒๗,๑๗๕	๑,๔๑๘,๗๙๒
๒๕๖๒	๗๐๐,๔๔๑	๗๓๕,๕๒๗	๑,๔๓๕,๙๖๘

(แหล่งข้อมูล : สำนักงานสถิติแห่งชาติ)



แผนภาพที่ ๒ จำนวนประชากรจังหวัดสงขลา ระหว่างปี ๒๕๕๗ - ๒๕๖๒

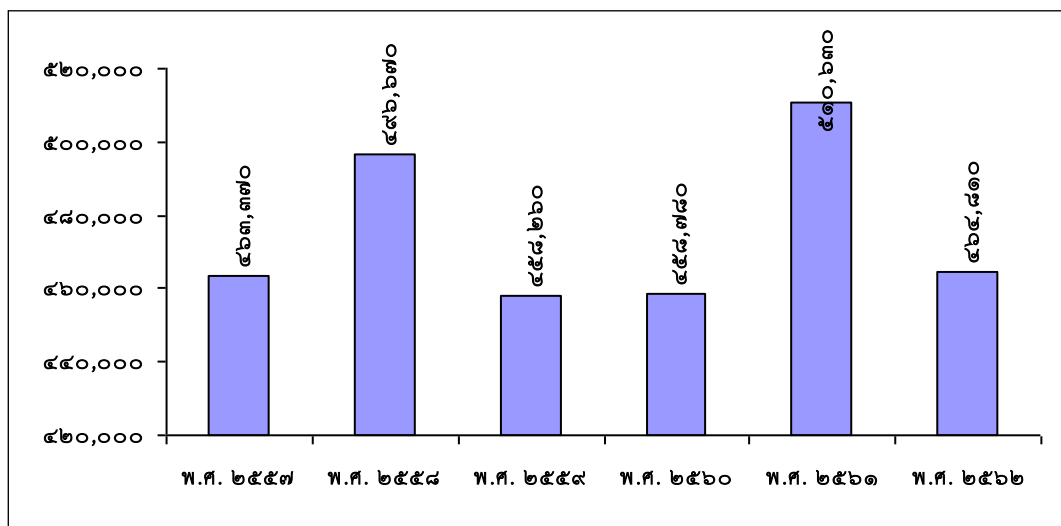
๑.๕.๒ จำนวนครัวเรือน

จากข้อมูลสำนักงานสถิติแห่งชาติที่ทำการสำรวจจำนวนครัวเรือนในจังหวัดสงขลา ระหว่างปี ๒๕๕๗ - ๒๕๖๒ พบว่า จังหวัดสงขลาจำนวนครัวเรือนในพื้นที่มีแนวโน้มเพิ่มขึ้น โดยมีจำนวนครัวเรือน ๔๖๓,๓๗๐ ครัวเรือน ในปี ๒๕๕๗ และเพิ่มขึ้นเป็น ๔๙๖,๖๗๐ ครัวเรือน ในปี ๒๕๕๘ จากนั้นลดลงเหลือเพียง ๔๕๘,๒๖๐ ครัวเรือน ในปี ๒๕๕๙ และเพิ่มขึ้นอย่างต่อเนื่อง ในปี ๒๕๖๐ - ๒๕๖๑ เป็น ๔๕๘,๗๘๐ และ ๕๑๐,๖๓๐ ตามลำดับ และลดลงในปี ๒๕๖๒ เป็น ๔๖๔,๘๑๐ ครัวเรือน โดยมีรายละเอียดสรุปและกราฟแสดงความสัมพันธ์ตามแผนภาพที่ ๓ ดังนี้

- ปี ๒๕๕๗	๔๖๓,๓๗๐	ครัวเรือน
- ปี ๒๕๕๘	๔๙๖,๖๗๐	ครัวเรือน
- ปี ๒๕๕๙	๔๕๘,๒๖๐	ครัวเรือน
- ปี ๒๕๖๐	๔๕๘,๗๘๐	ครัวเรือน
- ปี ๒๕๖๑	๕๑๐,๖๓๐	ครัวเรือน
- ปี ๒๕๖๒	๔๖๔,๘๑๐	ครัวเรือน

(แหล่งข้อมูล : สำนักงานสถิติแห่งชาติ)

(หน่วย : ครัวเรือน)



แผนภาพที่ ๓ จำนวนครัวเรือนในจังหวัดสงขลา ระหว่างปี ๒๕๕๗ - ๒๕๖๒

๑.๖ ข้อมูลด้านเศรษฐกิจ

๑.๖.๑ อาชีพหลักของประชากรในพื้นที่

- ๑) ด้านการเกษตรและประมง
- ๒) ด้านอุตสาหกรรม
- ๓) ด้านการท่องเที่ยว

๑.๖.๒ รายได้เฉลี่ยต่อเดือนต่อครัวเรือน

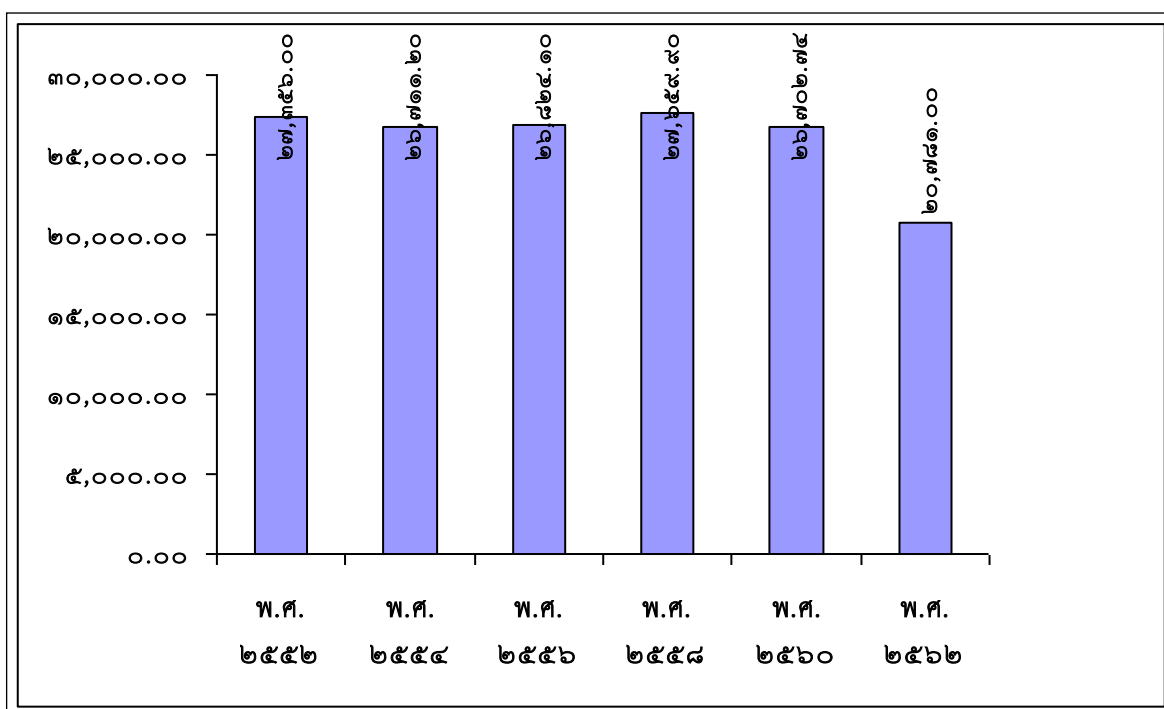
ประชากรในจังหวัดสงขลา มีรายได้เฉลี่ยต่อครัวเรือนค่อนข้างผันผวนในช่วงระหว่างปี ๒๕๕๒-๒๕๖๒ ทั้งนี้ ในปี ๒๕๕๒ ประชากรมีรายได้เฉลี่ย ๒๗,๓๕๖.๐๐ บาทต่อครัวเรือน ลดลงเป็น ๒๖,๗๑๑.๒๐ บาทต่อครัวเรือน ในปี ๒๕๕๔ และเพิ่มขึ้น ในปี ๒๕๕๖ - ๒๕๖๐ เป็น ๒๖,๘๒๔.๑๐ ๒๗,๖๕๙.๙๐ และ

๒๖,๗๐๒.๗๔ บาทต่อครัวเรือน ตามลำดับ ทั้งนี้ ในปี ๒๕๖๒ ลดลงจากปี ๒๕๖๐ คงเหลือ ๒๐,๗๘๑.๑๐ บาทต่อครัวเรือน รายละเอียดสรุปและกราฟแสดงความสัมพันธ์ตามแผนภาพที่ ๔ ดังนี้

- ปี ๒๕๕๒ ๒๗,๓๕๖.๐๐ บาท
- ปี ๒๕๕๔ ๒๖,๗๑๑.๒๐ บาท
- ปี ๒๕๕๖ ๒๖,๘๒๔.๑๐ บาท
- ปี ๒๕๕๘ ๒๗,๖๕๙.๙๐ บาท
- ปี ๒๕๖๐ ๒๖,๗๐๒.๗๔ บาท
- ปี ๒๕๖๒ ๒๐,๗๘๑.๑๐ บาท

(แหล่งข้อมูล : สำนักงานสถิติแห่งชาติ)

(หน่วย : บาท)



แผนภาพที่ ๔ รายได้เฉลี่ยต่อครัวเรือนในจังหวัดสงขลา ระหว่างปี ๒๕๕๒ – ๒๕๖๒

๑.๖.๓ หนี้สินเฉลี่ยต่อครัวเรือน

สำนักงานสถิติแห่งชาติได้ดำเนินการสำรวจหนี้สินเฉลี่ยต่อครัวเรือนของประชากรจังหวัดสงขลา จำแนกจากวัตถุประสงค์ของการกู้ยืม โดยดำเนินการปีเว้นปี (รายละเอียดตามตารางที่ ๒ และแผนภาพที่ ๕) ประชาชนมีหนี้สินรวมเฉลี่ยค่อนข้างผันผวน ซึ่งจากผลการสำรวจ พบว่า หนี้สินทั้งสิ้นของประชาชน ในปี ๒๕๕๒ ๒๕๕๔ ๒๕๕๖ ๒๕๕๘ ๒๕๖๐ และ ๒๕๖๒ มีจำนวน ๑๑๕,๐๗๙.๐๐ ๑๐๗,๔๗๑.๙๐ ๑๖๑,๕๒๖.๐๐ ๑๗๒,๒๗๒.๑๐ ๑๗๔,๔๐๕.๒๑ และ ๑๒๕,๘๒๕.๘๙ บาท ตามลำดับ ซึ่งส่วนมากเกิดจากค่าใช้จ่ายในครัวเรือนเป็นหลัก และค่าใช้จ่ายเพื่อใช้ซื้อ/เช่าซื้อบ้านและที่ดิน รองลงมา ได้แก่ ทำการเกษตร และทำธุรกิจ ตามลำดับ

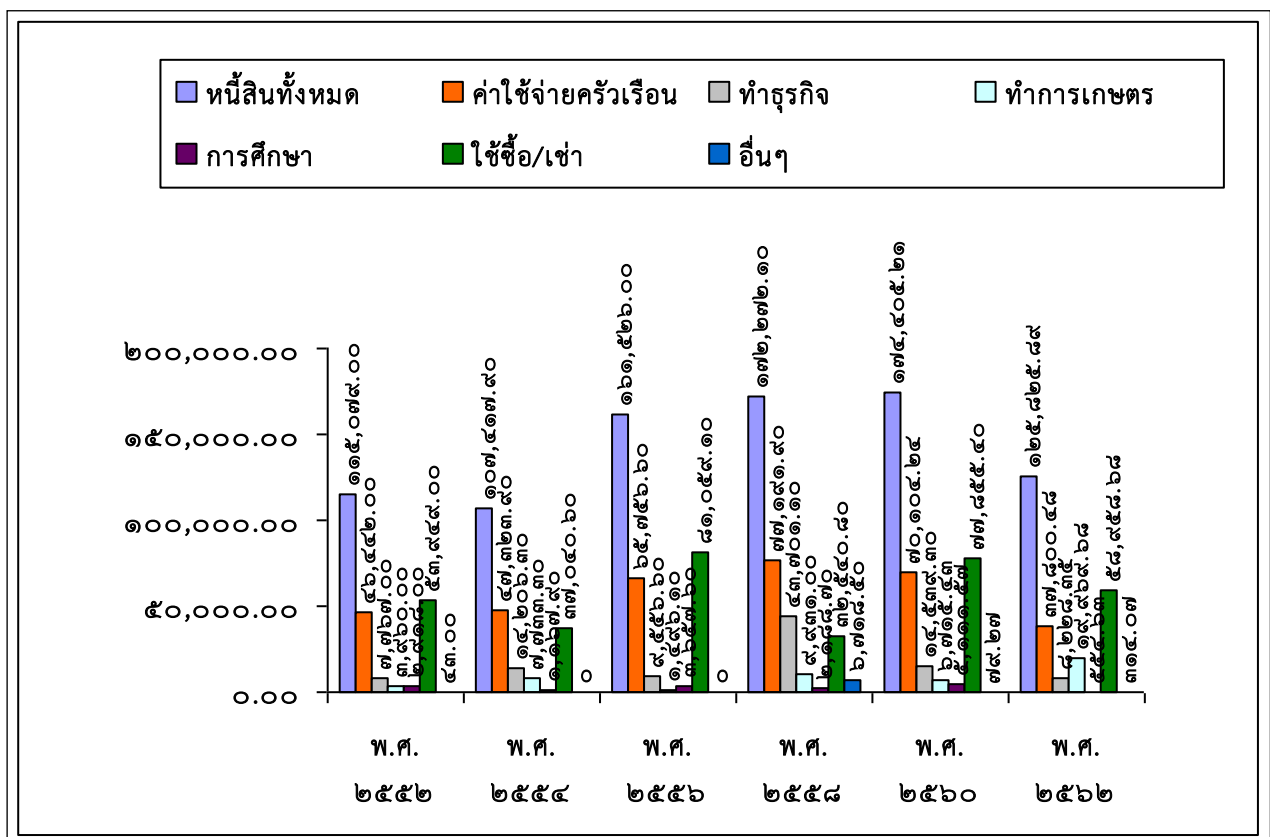
ตารางที่ ๒ หนี้สินเฉลี่ยต่อครัวเรือนของประชากรจังหวัดสงขลาจำแนกจากวัตถุประสงค์ของการกู้ยืม ระหว่างปี ๒๕๕๒ - ๒๕๖๒

(หน่วย : บาท)

รายการ	๒๕๕๒	๒๕๕๔	๒๕๕๖	๒๕๕๘	๒๕๖๐	๒๕๖๒
หนี้สินทั้งสิ้น	๑๑๕,๐๗๙.๐	๑๐๗,๔๗๑.๙	๑๖๑,๕๒๖.๐	๑๗๒,๒๗๒.๑	๑๗๔,๔๐๕.๒๑	๑๒๕,๘๒๕.๘๙
เพื่อใช้จ่ายในครัวเรือน	๔๖,๔๔๒.๐	๔๗,๓๒๓.๙	๖๕,๗๕๖.๖	๗๗,๑๙๑.๙	๗๐,๑๐๔.๒๔	๓๗,๘๐๐.๔๘
เพื่อใช้ทำธุรกิจที่ไม่ใช่การเกษตร	๗,๗๖๗.๐	๑๔,๒๐๖.๓	๙,๕๕๖.๖	๔๓,๗๐๑.๑	๑๔,๕๓๙.๓๐	๘,๒๒๘.๓๕
เพื่อใช้ทำการเกษตร	๓,๙๖๐.๐	๗,๗๓๓.๓	๑,๔๙๖.๑	๙,๙๓๑.๐	๖,๗๑๕.๔๓	๑๙,๙๖๙.๖๘
เพื่อใช้ในการศึกษา	๒,๙๑๘.๐	๑,๑๖๗.๙	๓,๖๕๗.๖	๒,๑๘๘.๗	๕,๑๑๑.๕๗	๕๕๔.๖๓
เพื่อใช้ซื้อ/เช่าซื้อบ้านและที่ดิน	๕๓,๙๔๙.๐	๓๗,๐๔๐.๖	๘๑,๐๕๙.๑	๓๒,๕๔๐.๘	๗๗,๘๕๕.๔๐	๕๘,๙๕๘.๖๘
อื่น ๆ	๔๓	๐	๐	๖,๗๑๘.๕	๗๙.๒๗	๓๑๔.๐๗

(แหล่งข้อมูล : สำนักงานสถิติแห่งชาติ)

(หน่วย : บาท)



แผนภาพที่ ๕ หนี้สินเฉลี่ยต่อครัวเรือนของประชากรจังหวัดสงขลาจำแนกจากวัตถุประสงค์ของการกู้ยืม ระหว่างปี ๒๕๕๒ - ๒๕๖๒

๑.๗ การใช้ประโยชน์ที่ดิน

กรมพัฒนาที่ดิน สำรวจและรายงานการใช้ประโยชน์ที่ดินจังหวัดสงขลา ปี พ.ศ. ๒๕๖๓ มีเนื้อที่ ทั้งสิ้น ๗,๓๙๓.๘๘๙ ตารางกิโลเมตร หรือ ๔,๖๒๑,๑๘๑ ไร่ แบ่งประเภทการใช้ประโยชน์ที่ดินทั้งสิ้น ๕ ประเภท โดยประเภทการใช้ประโยชน์ที่ดินส่วนมาก ได้แก่ ๑. พื้นที่เกษตรกรรม เนื้อที่ 3,098,073 ไร่ (ร้อยละ 67.03) ๒. พื้นที่ป่าไม้ เนื้อที่ 592,909 ไร่ (ร้อยละ 12.82) ๓. พื้นที่น้ำ เนื้อที่ 394,781 ไร่ (ร้อยละ 8.55) ๔. พื้นที่ชุมชน และสิ่งปลูกสร้าง เนื้อที่ 350,767 ไร่ (ร้อยละ 7.60) ไร่ ๕. พื้นที่เบ็ดเตล็ด เนื้อที่ 184,651 ไร่ (ร้อยละ 4.00) ทั้งนี้สำหรับพื้นที่ป่าชายเลนในพื้นที่จังหวัดสงขลา มีทั้งสิ้น 28,618 ไร่ คิดเป็นร้อยละ 0.62 สำหรับรายละเอียด เนื้อที่แยกย่อยประเภทการใช้ประโยชน์ที่ดินสามารถสรุปได้ตาม (ตารางที่ ๓ และภาพที่ ๑)

ตารางที่ ๓ การใช้ประโยชน์ที่ดินจังหวัดสงขลา แยกประเภทการใช้ที่ดิน พ.ศ. ๒๕๖๓

ประเภทการใช้ที่ดิน	เนื้อที่	
	ไร่	ร้อยละ
พื้นที่ชุมชนและสิ่งปลูกสร้าง	๓๕๐,๗๖๗	๗.๖๐
ตัวเมืองและย่านการค้า	๓๑,๑๙๙	๐.๖๘
หมู่บ้าน/ที่ดินจัดสรรร้าง	๘๑๒	๐.๐๒
หมู่บ้านบนพื้นราบ	๒๑๒,๓๕๒	๔.๖๐
สถานที่ราชการและสถาบันต่าง ๆ	๕๑,๓๒๔	๑.๑๑
สนามบิน	๕,๖๓๗	๐.๑๒
สถานีรถไฟ	๖๕	-
สถานีขนส่ง	๓๙	-
ท่าเรือ	๙๕	-
ถนน	๑๓,๓๐๖	๐.๒๙
ทางรถไฟ	๕๐๒	๐.๐๑
พื้นที่อุตสาหกรรมร้าง	๗๓	-
นิคมอุตสาหกรรม	๒,๗๓๖	๐.๐๖
โรงงานอุตสาหกรรม	๒๒,๘๘๑	๐.๕๐
ลานตากและแหล่งรับซื้อทางการเกษตร	๒๕๑	๐.๐๑
สถานที่พักผ่อนหย่อนใจ	๓,๘๘๑	๐.๐๘
รีสอร์ท โรงแรม เกสต์เฮ้าส์	๑,๕๗๐	๐.๐๓
สุสาน ป่าช้า	๙๕๖	๐.๐๒
สถานีบริการน้ำมัน	๓๑๘	๐.๐๑
สนามกอล์ฟ	๒,๗๗๐	๐.๐๖
พื้นที่เกษตรกรรม	๓,๐๙๘,๐๗๓	๖๗.๐๓
พื้นที่น้ำ	๓๙๔,๓๐๘	๗.๖๙
นาร้าง	๔๙,๒๔๙	๑.๐๗

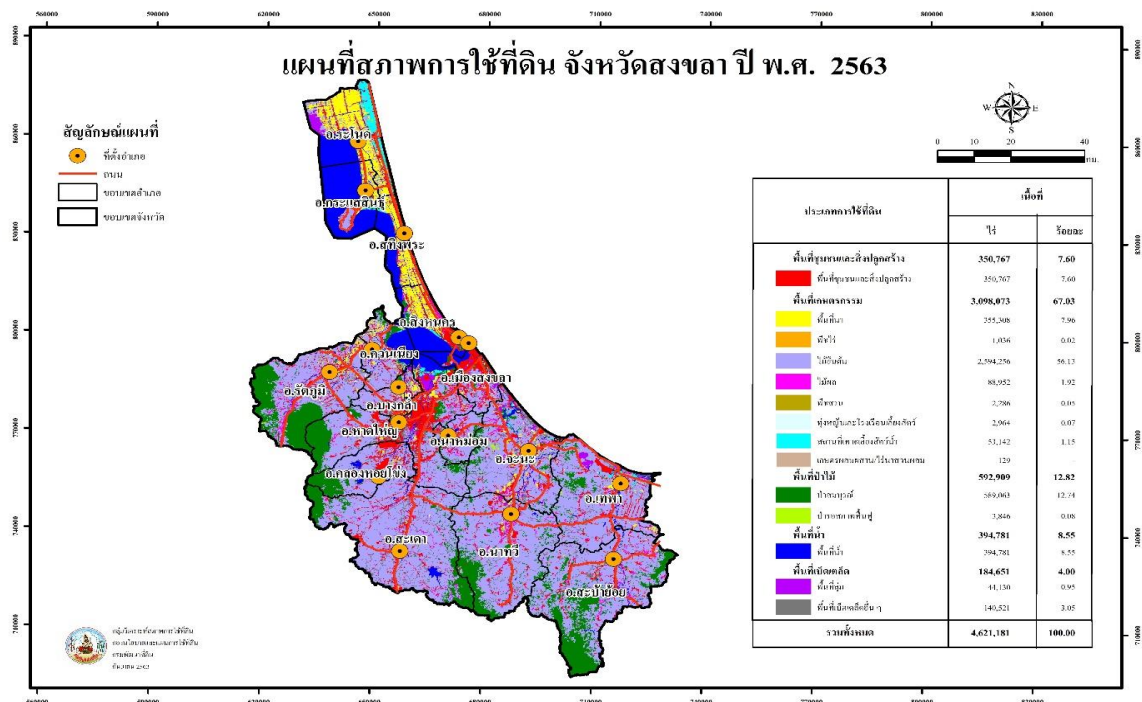
ประเภทการใช้ที่ดิน	เนื้อที่	
	ไร่	ร้อยละ
นาข้าว	๓๐๖,๐๕๙	๖.๖๒
พืชไร่	๑,๐๓๖	๐.๐๒
อ้อย	๓๖	-
สับปะรด	๒๕๓	๐.๐๑
แตงโม	๖๗๘	๐.๐๑
พริก	๖๙	-
ไม้ยืนต้น	๒,๕๙๔,๒๕๖	๕๖.๑๓
ไม้ยืนต้นร้าง/เสื่อมโทรม	๑๑๓	-
ไม้ยืนต้นผสม	๑๓,๕๑๖	๐.๒๙
ยางพารา	๒,๔๗๒,๗๔๑	๕๓.๕๑
ปาล์มน้ำมัน	๑๐๖,๓๔๙	๒.๓๐
ยูคาลิปตัส	๑๓๕	-
สัก	๔๖	-
สนประดิพัทธ์	๙๕๖	๐.๐๒
กระถิน	๓๗๑	๐.๐๑
หมาก	๒๙	-
ไม้ผล	๘๘,๙๕๒	๑.๙๒
ไม้ผลผสม	๖๗,๐๒๘	๑.๔๕
ส้ม	๑๐	-
ทุเรียน	๒๕๕	๐.๐๑
เงาะ	๙๗๒	๐.๐๒
มะพร้าว	๑๖,๐๘๐	๐.๓๕
มะม่วง	๒,๓๒๗	๐.๐๕
มะม่วงหิมพานต์	๓๑	-
กล้วย	๑,๐๐๐	๐.๐๒
ลำไย	๔๑๐	๐.๐๑
มะละกอ	๖๓	-
ขนุน	๒๘	-
มังคุด	๑๒๓	-
กลางสาด ลองกอง	๕๗๙	๐.๐๑
มะนาว	๒๕	-
แก้วมังกร	๒๑	-

ประเภทการใช้ที่ดิน	เนื้อที่	
	ไร่	ร้อยละ
พืชสวน	๒,๒๘๖	๐.๐๕
พืชผัก	๒,๒๔๖	๐.๐๕
นาหญ้า	๔๐	-
ทุ่งหญ้าเลี้ยงสัตว์และโรงเรือนเลี้ยงสัตว์	๒,๙๖๔	๐.๐๗
ทุ่งหญ้าเลี้ยงสัตว์	๓๑๐	๐.๐๑
โรงเรือนเลี้ยงโค กระบือ และม้า	๒๕๑	๐.๐๑
โรงเรือนเลี้ยงสัตว์ปีก	๑,๘๒๑	๐.๐๔
โรงเรือนเลี้ยงสุกร	๕๘๒	๐.๐๑
สถานที่เพาะเลี้ยงสัตว์น้ำ	๕๓,๑๔๒	๑.๑๕
สถานที่เพาะเลี้ยงสัตว์น้ำร้าง	๔,๔๔๓	๐.๑๐
สถานที่เพาะเลี้ยงสัตว์น้ำผสม	๓๗๙	๐.๐๑
สถานที่เพาะเลี้ยงปลา	๕๓๙	๐.๐๑
สถานที่เพาะเลี้ยงกุ้ง	๔๗,๗๘๑	๑.๐๓
เกษตรผสมผสาน/ไร่นาสวนผสม	๑๒๙	-
เกษตรผสมผสาน/ไร่นาสวนผสม	๑๒๙	-
พื้นที่ป่าไม้	๕๙๒,๙๐๙	๑๒.๘๒
ป่าไม้ผลัดใบรอสภาพฟื้นฟู	๓,๖๘๖	๐.๐๘
ป่าไม้ผลัดใบสมบูรณ์	๕๕๖,๘๖๗	๑๒.๐๕
ป่าชายเลนรอสภาพฟื้นฟู	๗๒	-
ป่าชายเลนสมบูรณ์	๒๘,๖๑๘	๐.๖๒
ป่าพรุรอสภาพฟื้นฟู	๑๓	-
ป่าพรุสมบูรณ์	๒,๙๗๙	๐.๐๖
ป่าปลูกรอสภาพฟื้นฟู	๗๕	-
ป่าปลูกสมบูรณ์	๕๙๙	๐.๐๑
พื้นที่น้ำ	๓๙๔,๗๘๑	๘.๕๕
แม่น้ำ ลำห้วย ลำคลอง	๓๕๓,๖๘๓	๗.๖๕
หนอง บึง ทะเลสาบ	๑๕,๙๗๔	๐.๓๕
ทะเล	๔,๘๗๗	๐.๑๑
อ่างเก็บน้ำ	๑๑,๐๐๕	๐.๒๔
บ่อน้ำในไร่นา	๔,๔๖๗	๐.๑๐
คลองชลประทาน	๔,๗๗๕	๐.๑๐
พื้นที่เบ็ดเตล็ด	๑๘๔,๖๕๑	๔.๐๐

ประเภทการใช้ที่ดิน	เนื้อที่	
	ไร่	ร้อยละ
ทุ่งหญ้าธรรมชาติ	๑๗,๓๕๙	๐.๓๘
ทุ่งหญ้าสลับไม้พุ่ม/ไม้ละเมาะ	๑๐๓,๙๕๕	๒.๒๕
พื้นที่ลุ่ม	๔๔,๑๓๐	๐.๙๕
เหมืองเก่า บ่อขุดเก่า	๒,๗๔๒	๐.๐๖
เหมืองแร่	๓,๕๖๑	๐.๐๘
บ่อลูกรัง	๗,๑๐๖	๐.๑๕
บ่อทราย	๑๘๐	-
บ่อดิน	๒,๒๐๙	๐.๐๕
พื้นที่กองวัสดุ	๓๓๓	๐.๐๑
พื้นที่ถม	๙๖๑	๐.๐๒
หาดทราย	๒,๐๗๖	๐.๐๕
ที่ทิ้งขยะ	๓๙	-
รวมทั้งสิ้น	๔,๖๒๑,๑๘๑	๑๐๐.๐๐

หมายเหตุ

- การใช้ที่ดินเป็นการใช้ที่ดินทั้งในและนอกพื้นที่เขตป่าตามกฎหมาย
- เนื้อที่ได้จากการคำนวณโดยระบบภูมิสารสนเทศ (GIS) และทำการถ่วงน้ำหนักกับเนื้อที่จากกรมการปกครอง ๗,๓๙๓.๘๘๘ ตารางกิโลเมตร หรือ ๔,๖๒๑,๑๘๑ ไร่
- x + y หมายถึงพื้นที่ที่มีการใช้ที่ดิน ๒ ครั้งต่อปี การใช้ที่ดินในฤดูฝน+การใช้ที่ดินในฤดูแล้ง (แหล่งข้อมูล : กรมพัฒนาที่ดิน)



ภาพที่ ๑ แผนที่การใช้ประโยชน์ที่ดินจังหวัดสงขลา ปี ๒๕๖๓

๑.๘ ข้อมูลทรัพยากรทางทะเลและชายฝั่ง

๑.๘.๑ ทรัพยากรทางทะเล

๑.๘.๑.๑ ปะการัง

ทรัพยากรปะการัง	๓	แห่ง	เนื้อที่	๑๖๗	ไร่
ปลุกเสริมปะการัง	-	แห่ง	เนื้อที่	-	ไร่
จำนวน	-	กิ่ง (โคโลนี)			
พื้นที่ถูกทำลายเสียหาย	-	แห่ง	เนื้อที่	-	ไร่
พื้นที่ปะการังฟอกขาว	-	แห่ง	เนื้อที่	-	ไร่
ปลุกปะการังเทียม	-	แห่ง	เนื้อที่	-	ไร่

๑.๘.๑.๒ หญ้าทะเล

ทรัพยากรหญ้าทะเล	๒	แห่ง	เนื้อที่	๑,๗๒๖.๙๐	ไร่
ปลุกเสริมหญ้าทะเล	-	แห่ง	เนื้อที่	๑๒	ไร่
จำนวน	-	กอ			
พื้นที่ถูกทำลายเสียหาย	-	แห่ง	เนื้อที่	-	ไร่

๑.๘.๑.๓ สัตว์ทะเลหายาก

เต่าทะเล

๑) เต่าตนุ	เกยตื้น	จำนวน	๒๗	ตัว
๒) เต่ากระ	เกยตื้น	จำนวน	๑	ตัว
๓) เต่าหญ้า	เกยตื้น	จำนวน	๑	ตัว

วาฬ

๑) วาฬนาร์รองคิปลัน	เกยตื้น	จำนวน	-	ตัว
---------------------	---------	-------	---	-----

โลมา

๑) โลมาหลังโหนก	เกยตื้น	จำนวน	๒	ตัว	ในธรรมชาติ	จำนวน	๑๑	ตัว
๒) โลมาอริวดี	เกยตื้น	จำนวน	๑	ตัว	ในธรรมชาติ	จำนวน	๑-๓	ตัว
๓) โลมาปากขวด	เกยตื้น	จำนวน	๔	ตัว	ในธรรมชาติ	จำนวน	-	ตัว
๔) โลมาหัวบาตรหลังเรียบ	เกยตื้น	จำนวน	๑๐	ตัว	ในธรรมชาติ	จำนวน	๑	ตัว
๕) โลมาริซโซ่	เกยตื้น	จำนวน	๑	ตัว	ในธรรมชาติ	จำนวน	-	ตัว

๑.๘.๒ ทรัพยากรป่าชายเลน

พื้นที่ป่าชายเลนทั้งหมด	๕๐,๒๒๐.๐๑	ไร่
ป่าชายเลนคงสภาพ	๑๔,๖๒๔.๗๑	ไร่
ป่าชายเลนเปลี่ยนสภาพ	๓๕,๕๙๕.๓๐	ไร่

๑.๘.๓ ทรัพยากรชายหาด

๑.๘.๓.๑ ข้อมูลชายหาด

ความยาวชายฝั่ง	๑๕๙.๖๖	กิโลเมตร
หาดโคลน	-	กิโลเมตร

หาดทราย	-	กิโลเมตร
หาดหิน	๑.๕๒	กิโลเมตร

๑.๘.๓.๒ สถานการณ์การกัดเซาะชายฝั่ง

(๑) พื้นที่กัดเซาะรุนแรง	๐.๓๔	กิโลเมตร
(๒) พื้นที่กัดเซาะปานกลาง	๗.๓๑	กิโลเมตร
(๓) พื้นที่กัดเซาะน้อย	๗.๘๕	กิโลเมตร
(๔) พื้นที่ชายฝั่งสมดุล	๘๐.๖๙	กิโลเมตร
(๕) พื้นที่ที่ได้รับการแก้ไข	๕๓.๙๐	กิโลเมตร

๑.๙ ข้อมูลชุมชนชายฝั่งและอาสาสมัครพิทักษ์ทะเล

๑.๙.๑	ชุมชนชายฝั่ง (ชุมชนชายฝั่งที่ได้จัดแจ้งขึ้นทะเบียนกับกรมทรัพยากรทางทะเลและชายฝั่ง)		
	จำนวน	๔๑	ชุมชน
	สมาชิก	๑,๔๐๓	คน
๑.๙.๒	อาสาสมัครพิทักษ์ทะเล		
	สมาชิก	๑,๒๗๓	คน

การวิเคราะห์ปัจจัยภายในและภายนอก (SWOT Analysis)

การวิเคราะห์ข้อมูลจากการรวบรวมข้อมูลทุติยภูมิ เป็นงานวิจัย รายงานสถานการณ์ของทรัพยากรธรรมชาติและสิ่งแวดล้อมระดับต่าง ๆ รวมถึงข้อมูลจากการสัมภาษณ์ การจัดเวทีระดับความคิดเห็นของผู้มีส่วนได้ส่วนเสียต่าง ๆ และข้อมูลจากข้อเสนอจากผู้ทรงคุณวุฒิในอนุกรรมการทรัพยากรทางทะเลและชายฝั่งระดับจังหวัด นำมาวิเคราะห์เพื่อจัดทำยุทธศาสตร์ และแนวทางในการบริหารจัดการทรัพยากรทางทะเลและชายฝั่งจังหวัดสงขลา โดยใช้การวิเคราะห์ ๒ วิธีด้วยกัน ได้แก่ การวิเคราะห์จุดแข็ง จุดอ่อน โอกาส ภัยคุกคาม (Strength Weakness Opportunity Threat - SWOT ปัจจัยภายในและปัจจัยภายนอก ที่มีผลต่อการบริหารจัดการทรัพยากรทางทะเลและชายฝั่งจังหวัด และการวิเคราะห์แรงกดดัน สถานภาพ และการตอบสนอง (PressureStateReponses-PSR) ที่เกี่ยวข้องกับทรัพยากรทางทะเลและชายฝั่งในจังหวัดพัทลุง โดยมีรายละเอียดดังนี้

การวิเคราะห์จุดแข็ง จุดอ่อน โอกาสและอุปสรรค (SWOT) ของจังหวัดสงขลา

จุดแข็ง (Strength=S)	จุดอ่อน (Weakness=W)
<p>ทรัพยากร</p> <p>๑. มีทรัพยากรที่ยังอุดมสมบูรณ์ เช่น ทรัพยากรสัตว์น้ำ บางพื้นที่</p> <p>๒. มีแหล่งทรัพยากรที่สำคัญเช่น แหล่งปะการัง หาดทะเล ป่าชายเลน ที่สมบูรณ์สวยงามและมีคุณค่าด้านทรัพยากร</p> <p>๓. มีชายหาดบางพื้นที่ สมบูรณ์และสวยงามดึงดูดนักท่องเที่ยวได้เป็นอย่างดี</p> <p>การบริหารจัดการแบบบูรณาการ</p> <p>๔. จังหวัดสงขลาและองค์การบริหารส่วนท้องถิ่นให้ความสำคัญกับการดูแลรักษาทรัพยากรทะเลและชายฝั่ง (มีแผนฟื้นฟูทรัพยากรชายฝั่ง)</p> <p>๕. มีคณะกรรมการและอนุกรรมการทรัพยากรทะเลและชายฝั่งระดับจังหวัด</p> <p>๖. มีศูนย์เรียนรู้การอนุรักษ์ทรัพยากรทะเลและชายฝั่ง เช่น ธนาคารปู สิงหนคร/คลองนาทับ</p> <p>การมีส่วนร่วมในการบริหารจัดการ</p> <p>๗. มีการฟื้นฟูทรัพยากรสัตว์น้ำชายฝั่งโดยวางปะการังเทียมของหน่วยงานต่างๆเช่น อบจ.สงขลา</p> <p>๘. การมีส่วนร่วมของชุมชนชายฝั่ง ชุมชนต้นตัว</p> <p>๙. ชุมชนมีการจัดการตนเองมีการจัดการเขตอนุรักษ์ทรัพยากรทะเลหน้าบ้าน</p> <p>เครือข่าย</p> <p>๑๐. มีกลุ่ม เครือข่ายการอนุรักษ์ทรัพยากรทะเลและชายฝั่ง มีกิจกรรมต่อเนื่อง เช่น ชมรมอนุรักษ์</p>	<p>ทรัพยากร</p> <p>๑. มีการปล่อยน้ำเสียลงทะเลทั้งในทะเลสาบและฝั่งอ่าวไทย</p> <p>๒. สัตว์น้ำลดลงทั้งทะเลสาบและฝั่งอ่าวไทย</p> <p>๓. สัตว์น้ำหายาก (โลมาอิรวดี) ลดลงอย่างต่อเนื่อง</p> <p>๔. ปัญหากัดเซาะชายฝั่ง</p> <p>๕. มีการบุกรุกพื้นที่สาธารณะ พื้นที่ทะเลสาบและพื้นที่ชายฝั่ง</p> <p>๖. ระบบไหลเวียนของน้ำทะเลสาบไม่ดี</p> <p>๗. ทะเลสาบตื้นเขิน</p> <p>๘. ระบบนิเวศป่าชายเลน ป่าพรุถูกทำลาย</p> <p>การบริหารจัดการ</p> <p>๙. หน่วยงานราชการทำงานยังไม่บูรณาการแยกส่วนการทำงาน</p> <p>๑๐. บุคลากรของหน่วยงานที่เกี่ยวข้องไม่เพียงพอ</p> <p>๑๑. ฐานข้อมูลที่ใช้ในการวางแผนจัดการทรัพยากรทะเลและชายฝั่ง ยังไม่เพียงพอ เช่น ข้อมูลชุมชน ประมง สถานการณ์ปัญหาทรัพยากร ฯลฯ</p> <p>๑๒. การบังคับใช้กฎหมายยังไม่มีประสิทธิภาพ</p> <p>๑๓. มีการใช้เครื่องมือประมงทำลายล้าง และผิดกฎหมายของบางชุมชน</p> <p>๑๔. การปิดกั้นการไหลเวียนของน้ำทะเลสาบโดยโครงสร้างพื้นฐาน</p> <p>การมีส่วนร่วม</p> <p>๑๕. ขาดความตระหนักและการมีส่วนร่วมของชุมชน</p>

จุดแข็ง (Strength=S)	จุดอ่อน (Weakness=W)
<p>โลมากระแสน้ำ สวมคัมภีร์ทะเลจะนะ</p> <p>สมาคมประมงพื้นบ้านฝั่งอ่าวไทย อ.สทิงพระ</p> <p>สมาคมเรือประมงชายฝั่งคลองนาทับ</p>	<p>บางพื้นที่</p> <p>เครือข่าย</p> <p>๑๖.ความร่วมมือกับเครือข่ายด้านวิชาการยังไม่ชัดเจนและต่อเนื่อง</p>

โอกาส (Opportunity=O)	อุปสรรค (Threat=T)
<p>ทรัพยากร</p> <p>๑. นโยบาย/ยุทธศาสตร์ กฎหมายสนับสนุนให้มีการอนุรักษ์ทรัพยากร</p> <p>๒. กระแสการท่องเที่ยวเชิงอนุรักษ์ การดำน้ำดูปะการัง</p> <p>๓. ราคา มูลค่าสัตว์น้ำของทะเลสูง</p> <p>การบริหารจัดการแบบบูรณาการ</p> <p>๔. มีคณะกรรมการนโยบายทรัพยากรทางทะเลและชายฝั่งระดับชาติ</p> <p>๕. มีพื้นที่ต้นแบบในการจัดการทรัพยากรที่สามารถเป็นแหล่งเรียนรู้ เช่น การจัดการทะเลหน้าบ้าน ต.เกาะหมาก การอนุรักษ์โลมาสีชมพู ลีลล ร้านคนจับปลาชุมพร สตูล</p> <p>การมีส่วนร่วม</p> <p>เครือข่าย</p> <p>๖. มีเครือข่ายภายนอกที่พร้อมสนับสนุนเช่น เครือข่ายผู้ประกอบการ</p> <p>๗. มีช่องทางในการสนับสนุนจากองค์กรภายนอกทั้งในและต่างประเทศ เช่น ปตท.การไฟฟ้าฝ่ายผลิต (กฟผ.) EU UNDP OXFAM การสนับสนุนปลูกป่าเลน การทำธนาคารปู</p>	<p>ทรัพยากร</p> <p>๑. การเปลี่ยนแปลงสภาพภูมิอากาศ ภัยพิบัติธรรมชาติ ทำให้ทรัพยากรเสื่อมโทรม</p> <p>๒. การรุกรานของเครื่องมือประมงขนาดใหญ่ ทำลายทรัพยากรชายฝั่งจากนอกพื้นที่</p> <p>๓. การท่องเที่ยว ทำให้ปะการังเสียหาย ชายหาดสกปรก มลพิษในทะเลเพิ่มขึ้น</p> <p>การบริหารจัดการ</p> <p>๔. โครงการพัฒนาขนาดใหญ่ เช่น แท่นขุดเจาะน้ำมัน โรงไฟฟ้า ท่าเรือน้ำลึก เชื้อนกมันคลีน</p> <p>๕. การพัฒนาด้านอุตสาหกรรม</p> <p>๖. กระแสทุนนิยมและบริโภคนิยม คนต้องการรายได้มาก ๆ ขาดความตระหนัก ใช้ประโยชน์ทรัพยากรเกินศักยภาพ เกิดการเปลี่ยนแปลงการใช้ประโยชน์ที่ดิน รุกพื้นที่ชายฝั่ง</p> <p>๗. นโยบายและการส่งเสริมการพัฒนาของหน่วยงานภาครัฐและชุมชนที่ส่งผลกระทบต่อทรัพยากรทะเลและชายฝั่ง เช่น การส่งเสริมการปลูกปาล์ม การปลูกพืชเชิงเดี่ยว การใช้ปุ๋ยเคมีและสารเคมี</p> <p>การมีส่วนร่วม</p> <p>๘. ยังขาดการมีส่วนร่วมของสังคมภายนอกในการจัดการทรัพยากร</p> <p>เครือข่าย</p> <p>-</p>

ความเชื่อมโยงของแผนกลุ่มจังหวัดและแผนจังหวัดด้านทรัพยากรทางทะเลและชายฝั่ง

แผนทรัพยากรทางทะเลและชายฝั่งจังหวัดสงขลา

ยุทธศาสตร์ชาติ ๒๐ ปี (พ.ศ. ๒๕๖๑ – ๒๕๘๐)

ยุทธศาสตร์ที่ ๕ ด้านการสร้างการเติบโตบนคุณภาพชีวิตที่เป็นมิตรต่อสิ่งแวดล้อม

เป้าหมาย

- (๑) อนุรักษ์และรักษาทรัพยากรธรรมชาติ สิ่งแวดล้อม และวัฒนธรรม ให้คนรุ่นต่อไปได้ใช้ อย่างยั่งยืน มีสมดุล
- (๒) พัฒนาและสร้างใหม่ฐานทรัพยากรธรรมชาติและสิ่งแวดล้อม เพื่อลดผลกระทบทางลบ จากการพัฒนาสังคมเศรษฐกิจของประเทศ
- (๓) ใช้ประโยชน์และสร้างการเติบโต บนฐานทรัพยากรธรรมชาติและสิ่งแวดล้อมให้สมดุล ภายในขีดความสามารถของระบบนิเวศ
- (๔) ยกกระดับกระบวนการตัดสินใจเพื่อกำหนดอนาคตประเทศด้านทรัพยากรธรรมชาติ สิ่งแวดล้อม และวัฒนธรรม บนหลักของการมีส่วนร่วม และธรรมาภิบาล

ตัวชี้วัด

- (๑) พื้นที่สีเขียวที่เป็นมิตรกับสิ่งแวดล้อม
- (๒) สภาพแวดล้อมและทรัพยากรธรรมชาติที่เสื่อมโทรมได้รับการฟื้นฟู
- (๓) การเติบโตที่เป็นมิตรกับสิ่งแวดล้อม
- (๔) ปริมาณก๊าซเรือนกระจก มูลค่าเศรษฐกิจฐานชีวภาพ

ประเด็นยุทธศาสตร์

- (๑) สร้างการเติบโตอย่างยั่งยืนบนสังคมเศรษฐกิจสีเขียว
- (๒) สร้างการเติบโตอย่างยั่งยืนบนสังคมเศรษฐกิจภาคทะเล
- (๓) สร้างการเติบโตอย่างยั่งยืนบนสังคมที่เป็นมิตรต่อสภาพภูมิอากาศ
- (๔) พัฒนาพื้นที่เมือง ชนบท เกษตรกรรมและอุตสาหกรรมเชิงนิเวศ มุ่งเน้นความเป็นเมืองที่เติบโตอย่างต่อเนื่อง
- (๕) พัฒนาความมั่นคงน้ำ พลังงาน และเกษตรที่เป็นมิตรต่อสิ่งแวดล้อม
- (๖) ยกกระดับกระบวนการตัดสินใจเพื่อกำหนดอนาคตประเทศ

แผนปฏิรูปประเทศ (ด้านทรัพยากรธรรมชาติและสิ่งแวดล้อม)

ทรัพยากรทางบก

ทรัพยากรป่าไม้และสัตว์ป่า

เป้าหมาย

- (๑) ประเทศไทยมีพื้นที่ป่าไม้ที่เหมาะสมกับความสมดุลของระบบนิเวศและการใช้ประโยชน์
- (๒) สามารถหยุดยั้งและป้องกันการทำลายทรัพยากรป่าไม้และสัตว์ป่าของชาติอย่างยั่งยืน
- (๓) มีการใช้ประโยชน์ทรัพยากรป่าไม้และสัตว์ป่าอย่างเหมาะสมและเป็นธรรม เพื่อเป็นฐานการพัฒนาเศรษฐกิจของประเทศและคุณภาพชีวิตของประชาชน โดยคำนึงถึงดุลยภาพทางสังคม เศรษฐกิจ และสิ่งแวดล้อม

- (๔) ระบบการบริหารจัดการทรัพยากรป่าไม้และสัตว์ป่ามีประสิทธิภาพ บนพื้นฐานการมีส่วนร่วมของภาคส่วนต่างๆ

ตัวชี้วัด

- (๑) สัดส่วนพื้นที่ป่าไม้ต่อพื้นที่ประเทศเพิ่มขึ้น
(๒) อัตราการลดลงของพื้นที่ป่าไม้และการทำลายทรัพยากรป่าไม้และสัตว์ป่า ไม่มากกว่าปี ก่อนหน้าและมีแนวโน้มลดลง
(๓) พื้นที่ป่าไม้ที่ได้รับการจัดระเบียบและแก้ไขปัญหาความขัดแย้งเกี่ยวกับการครอบครอง หรือใช้ประโยชน์ที่ดินป่าไม้
(๔) พื้นที่ที่มีความขัดแย้งระหว่างคนกับสัตว์ป่าลดลง
(๕) ผลิตภัณฑ์มวลรวมภาคป่าไม้ของประเทศเพิ่มขึ้น

ทรัพยากรทางทะเลและชายฝั่ง

ประเด็นที่ ๑ การบริหารจัดการเขตทรัพยากรทางทะเลและชายฝั่ง รายจังหวัด

เป้าหมาย

- (๑) การกำหนดเขตทรัพยากรทางทะเลและชายฝั่ง
(๒) การจัดทำ One Marine Chart
(๓) การสร้างความตระหนักรู้และการมีส่วนร่วมของภาคประชาสังคม

ตัวชี้วัด

- (๑) ต้นฉบับแผนที่การจำแนกเขตทางทะเลและชายฝั่งในลักษณะ One Marine Chart
(๒) ต้นฉบับแผนที่เขตทางทะเลรายจังหวัด/กลุ่มจังหวัด/ภาพรวมของพื้นที่ทางทะเล
(๓) ร้อยละของจำนวนเส้นเขตจังหวัดทางทะเลที่ได้ข้อยูติ
(๔) จำนวนกฎหมายที่เกี่ยวข้อง ซึ่งได้รับการแก้ไขปรับปรุงหรือบัญญัติขึ้นเพื่อรองรับการกำหนด เขตจังหวัดในทะเล
(๕) จำนวนเครือข่ายของการมีส่วนร่วม
(๖) จำนวนกิจกรรมร่วมของภาคประชาสังคม

ประเด็นที่ ๒ การปรับสมดุลโครงสร้างองค์กรในการรักษาผลประโยชน์ของชาติทางทะเล

เป้าหมาย

- (๑) การจัดทำร่าง พระราชบัญญัติการรักษาผลประโยชน์ของชาติทางทะเล พ.ศ.
(๒) การสร้างความตระหนักรู้และการมีส่วนร่วมของภาคประชาสังคม

ตัวชี้วัด

- (๑) พระราชบัญญัติการรักษาผลประโยชน์ของชาติทางทะเล พ.ศ.
(๒) อนุบัญญัติรองรับ พระราชบัญญัติการรักษาผลประโยชน์ของชาติทางทะเล พ.ศ. และ องค์กรที่สมดุลในการรักษาผลประโยชน์ของชาติทางทะเล
(๓) จำนวนองค์กรที่เกิดขึ้นเพื่อรักษาผลประโยชน์ของชาติทางทะเลแบบบูรณาการและมีประสิทธิภาพ ไม่ซ้ำซ้อน
(๔) จำนวนเครือข่ายของการมีส่วนร่วม
(๕) จำนวนกิจกรรมร่วมของภาคประชาสังคม

ประเด็นที่ ๓ การบริหารจัดการขยะในทะเลและชายฝั่ง

เป้าหมาย

- (๑) กำหนดแนวทางการจัดการขยะในทะเลและชายฝั่งที่มีประสิทธิภาพ
- (๒) การสร้างความตระหนักรู้และการมีส่วนร่วมของภาคประชาสังคม

ตัวชี้วัด

- (๑) ร้อยละของความสำเร็จในการบริหารจัดการขยะในทะเลและชายฝั่ง
- (๒) แผน”ประชารัฐจัดขยะทะเล”
- (๓) มีกองทุนเพื่อการดำเนินการจัดตั้ง “ศูนย์บริหารจัดการขยะทะเล” และ “ศูนย์พิทักษ์สัตว์ ทะเลหายาก” ภายใต้คณะกรรมการนโยบายและแผนบริหารจัดการทรัพยากรทางทะเลและชายฝั่งแห่งชาติ
- (๔) มีการบังคับใช้กฎหมายที่เข้มงวด
- (๕) มีแผนบริหารจัดการขยะทะเลและพิทักษ์สัตว์ทะเลหายากระดับประเทศ และระดับพื้นที่ ทุกจังหวัด สามารถขับเคลื่อนแผน Clean Sea Thailand และ SDG๑๔ ตามแนวทางขององค์การสหประชาชาติ
- (๖) อุทยานแห่งชาติทางทะเลทุกแห่ง อปท. ในเขตอุทยานแห่งชาติทางทะเลทุกแห่ง และ แหล่งท่องเที่ยวทางทะเลที่สำคัญอย่างน้อย ๒๐ แห่ง มีแผนและระบบบริหารจัดการขยะทะเลและสัตว์ทะเลหายากที่เป็นมาตรฐานสากล
- (๗) ปริมาณขยะทะเลดีขึ้นกว่าในปัจจุบันอย่างน้อย ร้อยละ ๕๐
- (๘) ดัชนีชี้วัดปริมาณขยะทะเลบ่งบอกถึงสถานการณ์ด้านขยะทะเลที่ดีขึ้นกว่าในปัจจุบัน และ อัตราการรอดตายจากการเกยตื้น ร้อยละ ๙๐
- (๙) มีแนวทางด้านเศรษฐศาสตร์และพื้นที่ อปท. ที่เริ่มขายถุงพลาสติก (หรือจัดเก็บภาษี) อย่างน้อย ๑๐ แห่ง และ/หรือกองทุน/มูลนิธิเพื่อขจัดขยะทะเล/สัตว์ทะเลหายาก (บริจาค)
- (๑๐) มีกฎระเบียบหรือกฎหมายที่ช่วยสนับสนุนการจัดการขยะที่ประกาศใช้เป็นที่เรียบร้อย
- (๑๑) จำนวนเครือข่ายของการมีส่วนร่วม
- (๑๒) จำนวนกิจกรรมร่วมของภาคประชาสังคม

ประเด็นที่ ๔ การบริหารจัดการองค์ความรู้ทางทะเล

เป้าหมาย

- (๑) กำหนดแนวทางการบริหารจัดการองค์ความรู้ทางทะเลที่มีประสิทธิภาพ
- (๒) การสร้างความตระหนักรู้และการมีส่วนร่วมของภาคประชาสังคม

ตัวชี้วัด

- (๑) ร้อยละของความสำเร็จในการบริหารจัดการองค์ความรู้ทางทะเล
- (๒) องค์กรจัดการความรู้ทางทะเลที่ได้รับการจัดตั้งขึ้นและสามารถบริหารจัดการ องค์ความรู้
- (๓) จำนวนกฎหมายที่เกี่ยวข้อง

- (๔) จำนวนเครือข่ายของการมีส่วนร่วม
- (๕) จำนวนกิจกรรมร่วมของภาคประชาสังคม

ประเด็นที่ ๕ การบริหารจัดการมลพิษในทะเลและชายฝั่ง

เป้าหมาย

- (๑) กำหนดแนวทางการบริหารจัดการมลพิษในทะเลและชายฝั่งที่มีประสิทธิภาพ
- (๒) การสร้างความตระหนักรู้และการมีส่วนร่วมของภาคประชาสังคม

ตัวชี้วัด

- (๑) สามารถบำบัดน้ำเสียตามชายฝั่งและเกาะทั่วประเทศได้อย่างน้อยร้อยละ ๓๐ ภายใน ๕ ปี
- (๒) สามารถบำบัดน้ำเสียได้ร้อยละ ๕๐ ในเขตพื้นที่ท่องเที่ยวหนาแน่นอย่างน้อย ๑๐ แห่ง
- (๓) คุณภาพน้ำที่ปล่อยมาในเขตอุทยานแห่งชาติทางทะเลต้องผ่านเกณฑ์ทั้งหมด
- (๔) สามารถตรวจสอบคราบน้ำมัน/ติดตามจนพบสาเหตุ อย่างน้อยร้อยละ ๓๐ ของกรณี คราบน้ำมัน
- (๕) มีระบบแจ้งเตือนปัญหาสัตว์น้ำตาย/ซีปลาวาฬ ฯลฯ ที่สามารถเข้าถึงและทันเหตุการณ์
- (๖) จำนวนกฎหมายที่เกี่ยวข้อง และความสำเร็จในการบังคับใช้กฎหมาย
- (๗) จำนวนเครือข่ายของการมีส่วนร่วม
- (๘) จำนวนกิจกรรมร่วมของภาคประชาสังคม

ประเด็นที่ ๖ การบริหารจัดการการประมงทะเล

เป้าหมาย

- (๑) กำหนดแนวทางการบริหารจัดการการประมงทะเลที่มีประสิทธิภาพ
- (๒) การสร้างความตระหนักรู้และการมีส่วนร่วมของภาคประชาสังคม

ตัวชี้วัด

- (๑) ร้อยละของความสำเร็จในการบริหารจัดการการประมงทะเล
- (๒) มีระบบส่งเสริมด้านการเพาะเลี้ยงสัตว์น้ำที่มีศักยภาพสำหรับอาชีพประมงพื้นบ้าน
- (๓) มีแผนบริหารจัดการการประมงทะเลรายจังหวัดที่เหมาะสมกับสภาพพื้นที่
- (๔) ร้อยละของการปรับปรุงกฎหมายเกี่ยวกับการประมงทะเลที่เหมาะสมมีประสิทธิภาพ ในการส่งเสริมทั้งการแสวงหา การอนุรักษ์ และการฟื้นฟูสัตว์ทะเล
- (๕) ร้อยละของการปรับปรุงองค์กร/หน่วยงานที่เกี่ยวข้องกับการประมงทะเล ทั้งระดับนโยบาย และระดับปฏิบัติให้มีประสิทธิภาพ
- (๖) การทำประมงไม่เกินศักยภาพการผลิตของปริมาณสูงสุดของสัตว์น้ำที่จะจับมาใช้ประโยชน์ได้(MSY) ซึ่งคำนวณโดยกรมประมง
- (๗) ความสำเร็จในการบังคับใช้กฎหมาย

- (๘) จำนวนเครือข่ายของการมีส่วนร่วม
- (๙) จำนวนกิจกรรมร่วมของภาคประชาสังคม

ประเด็นที่ ๗ การบริหารจัดการทรัพยากรสินแร่และแหล่งพลังงานในทะเล

เป้าหมาย

- (๑) กำหนดแนวทางการบริหารจัดการทรัพยากรสินแร่และแหล่งพลังงานในทะเลที่มีประสิทธิภาพ
- (๒) การสร้างความตระหนักรู้และการมีส่วนร่วมของภาคประชาสังคม

ตัวชี้วัด

- (๑) ร้อยละของการปรับปรุงองค์กร/หน่วยงานที่เกี่ยวข้องกับการบริหารจัดการทรัพยากรสินแร่ และแหล่งพลังงานในทะเลทั้งระดับนโยบายและระดับปฏิบัติให้มีประสิทธิภาพ
- (๒) มียุทธศาสตร์การแสวงหาและใช้ประโยชน์ทรัพยากรสินแร่และแหล่งพลังงานในทะเล โดย ไม่ส่งผลกระทบต่อสุขภาพของประชาชนและสิ่งแวดล้อมธรรมชาติ
- (๓) มีแผนในการจัดการพื้นที่นําร่องเพื่อจัดทำแหล่งท่องเที่ยวดาน้ำ / อนุรักษ์ทะเล แทนปิโตรเลียมที่เลิกการใช้งานแล้ว
- (๔) มีแผนบริหารจัดการ การแสวงหาและใช้ประโยชน์จากสินแร่และแหล่งพลังงานในทะเล โดยคำนึงถึงผลประโยชน์ของประเทศและชุมชน รวมถึงความยั่งยืนของทรัพยากร
- (๕) จำนวนกฎหมายที่เกี่ยวข้องกับการแสวงหาและใช้ประโยชน์จากสินแร่และแหล่งพลังงานในทะเลที่ทันสมัยและสอดคล้องกับลักษณะของทะเลไทย
- (๖) จำนวนเครือข่ายของการมีส่วนร่วม
- (๗) จำนวนกิจกรรมร่วมของภาคประชาสังคม

ประเด็นที่ ๘ การแบ่งเขตการใช้ประโยชน์จากทรัพยากรทางทะเลและชายฝั่ง ตามแนวคิดการวางแผนเชิงพื้นที่ทางทะเล (Marine Spatial Planning)

เป้าหมาย

- (๑) การแบ่งเขต (zoning) การใช้ประโยชน์จากทรัพยากรทางทะเลและชายฝั่ง
- (๒) กำหนดแนวทางตามแนวคิด MSP
- (๓) การสร้างความตระหนักรู้และการมีส่วนร่วมของภาคประชาสังคม

ตัวชี้วัด

- (๑) จำนวนฐานข้อมูลทรัพยากรที่ครอบคลุมทุกพื้นที่
- (๒) แผนผังการแบ่งเขตการใช้ประโยชน์จากทรัพยากรทางทะเลและชายฝั่ง ๒๓ จังหวัด
- (๓) จำนวนกฎหมายที่เกี่ยวข้อง
- (๔) จำนวนเครือข่ายของการมีส่วนร่วม
- (๕) จำนวนกิจกรรมร่วมของภาคประชาสังคม

ประเด็นที่ ๙ การอนุรักษ์ปะการังอย่างยั่งยืน

เป้าหมาย

- (๑) กำหนดแนวทางการบริหารจัดการการอนุรักษ์ปะการังอย่างยั่งยืน
- (๒) การสร้างความตระหนักรู้และการมีส่วนร่วมของภาคประชาสังคม

ตัวชี้วัด

- (๑) มีพื้นที่ปะการังสมบูรณ์มากกว่าร้อยละ ๙ ใน ๕ ปี และมากกว่าร้อยละ ๒๐ ภายใน ๒๐ ปี
- (๒) พื้นที่ปะการังเสียหายน้อยกว่าร้อยละ ๕๐ ใน ๕ ปี และน้อยกว่าร้อยละ ๒๐ ภายใน ๒๐ ปี
- (๓) เรือตรวจของภาครัฐ/เรือท่องเที่ยวที่มีจำนวนนักท่องเที่ยวเกิน ๒๐ คน ทั้งหมดในพื้นที่ ตัวอย่างอ่าวพังงา/เกาะพีพี ได้รับการติดตั้งระบบติดตามเรือ และมีศูนย์ตรวจสอบประจำพื้นที่
- (๔) จำนวนกฎหมายที่เกี่ยวข้อง
- (๕) ยุทธศาสตร์การบริหารจัดการแนวปะการังแห่งชาติ
- (๖) จำนวนเครือข่ายของการมีส่วนร่วม
- (๗) จำนวนกิจกรรมร่วมของภาคประชาสังคม

ประเด็นที่ ๑๐ การแก้ปัญหาการกัดเซาะชายฝั่ง

เป้าหมาย

- (๑) กำหนดแนวทางการบริหารจัดการการแก้ปัญหาการกัดเซาะชายฝั่งที่มีประสิทธิภาพ
- (๒) การสร้างความตระหนักรู้และการมีส่วนร่วมของภาคประชาสังคม

ตัวชี้วัด

- (๑) ร้อยละของความสำเร็จในการแก้ปัญหาการกัดเซาะชายฝั่ง
- (๒) มีมาตรการลดผลกระทบด้านสิ่งแวดล้อมสำหรับสิ่งก่อสร้างริมทะเลที่มีการยกเว้นการทำ EIA
- (๓) พื้นที่ที่ประสบปัญหาการกัดเซาะระดับเร่งด่วน ๓๑ กลุ่มหาดย่อย มีมาตรการในการป้องกันการกัดเซาะชายฝั่งครอบคลุมทุกพื้นที่
- (๔) มีกฎหมายที่เกี่ยวข้องกับการแก้ปัญหาการกัดเซาะชายฝั่ง
- (๕) ความสำเร็จในการจัดตั้งหน่วยงานกำกับดูแลปัญหาการกัดเซาะชายฝั่ง
- (๖) จำนวนเครือข่ายของการมีส่วนร่วม
- (๗) จำนวนกิจกรรมร่วมของภาคประชาสังคม

ประเด็นที่ ๑๑ การส่งเสริมความร่วมมือระหว่างประเทศด้านการปกป้อง รักษา และฟื้นฟูทรัพยากรและสิ่งแวดล้อมทางทะเล

เป้าหมาย

- (๑) กำหนดแนวทางการบริหารจัดการการส่งเสริมความร่วมมือระหว่างประเทศด้านการปกป้อง รักษา และฟื้นฟูทรัพยากรและสิ่งแวดล้อมทางทะเลที่มีประสิทธิภาพ
- (๒) การสร้างความตระหนักรู้และการมีส่วนร่วมของภาคประชาสังคม

ตัวชี้วัด

- (๑) แนวทางและ Road Map ในการส่งเสริมความร่วมมือระหว่างประเทศในการปกป้อง รักษา และฟื้นฟูทรัพยากรและสิ่งแวดล้อมทางทะเล

- (๒) ยุทธศาสตร์การส่งเสริมความร่วมมือระหว่างประเทศด้านการปกป้องรักษา และฟื้นฟูทรัพยากรและสิ่งแวดล้อมทางทะเล
- (๓) แผนการส่งเสริมความร่วมมือระหว่างประเทศในการปกป้อง รักษา และฟื้นฟูทรัพยากรและ สิ่งแวดล้อมทางทะเล
- (๔) ร้อยละของความสำเร็จในการส่งเสริมความร่วมมือระหว่างประเทศด้านการปกป้อง รักษา และฟื้นฟูทรัพยากรและสิ่งแวดล้อมทางทะเล
- (๕) จำนวนกฎหมายที่เกี่ยวข้อง
- (๖) จำนวนเครือข่ายของการมีส่วนร่วม
- (๗) จำนวนกิจกรรมร่วมของภาคประชาสังคม

ประเด็นที่ ๑๒ การบริหารจัดการพื้นที่คุ้มครองทางทะเลและสัตว์ทะเล

เป้าหมาย

- (๑) กำหนดแนวทางการบริหารจัดการพื้นที่คุ้มครองทางทะเลและสัตว์ทะเลที่มีประสิทธิภาพ
- (๒) การสร้างความตระหนักรู้และการมีส่วนร่วมของภาคประชาสังคม

ตัวชี้วัด

- (๑) แผนผังร่างพื้นที่คุ้มครองทางทะเลและสัตว์ทะเล และพื้นที่เป้าหมาย
- (๒) ร้อยละของความสำเร็จในการบริหารจัดการทรัพยากรทางทะเลและสัตว์ทะเล
- (๓) จำนวนพื้นที่คุ้มครองทางทะเลเพิ่มขึ้นอย่างน้อยปีละ ๑,๐๐๐ ตารางกิโลเมตร
- (๔) พื้นที่คุ้มครองทางทะเลมีมากกว่า ๓๒,๐๐๐ ตารางกิโลเมตร ในปี ค.ศ. ๒๐๓๐
- (๕) ความเสียหายของระบบนิเวศและสิ่งมีชีวิตทางทะเลที่เกิดขึ้นจากการกระทำของมนุษย์ ในพื้นที่คุ้มครองน้อยลงกว่าก่อนประกาศเป็นพื้นที่คุ้มครอง
- (๖) จำนวนกฎหมายที่เกี่ยวข้อง
- (๗) จำนวนเครือข่ายของการมีส่วนร่วม
- (๘) จำนวนกิจกรรมร่วมของภาคประชาสังคม

ประเด็นที่ ๑๓ การปรับปรุงแก้ไขกฎหมายทางทะเลให้ทันสมัยและสอดคล้อง กับอนุสัญญาสหประชาชาติว่าด้วยกฎหมายทะเล ค.ศ. ๑๙๘๒

เป้าหมาย

- (๑) กำหนดแนวทางการบริหารจัดการปรับปรุงแก้ไขกฎหมายทางทะเลให้ทันสมัยและสอดคล้องกับอนุสัญญาสหประชาชาติว่าด้วยกฎหมายทะเล ค.ศ. ๑๙๘๒ ที่มีประสิทธิภาพ
- (๒) การสร้างความตระหนักรู้และการมีส่วนร่วมของภาคประชาสังคม

ตัวชี้วัด

- (๑) แนวทางและ Road Map ในการปรับปรุงแก้ไขกฎหมายทางทะเล
- (๒) ร้อยละของกฎหมายที่แก้ไข/ปรับปรุง/กำหนดขึ้นใหม่ให้มีการบูรณาการความสอดคล้อง และทันสมัย สามารถนำไปใช้ได้อย่างสอดคล้องกับสภาพความเป็นจริงของประเทศไทย และเป็นประโยชน์ต่อประเทศไทย
- (๓) จำนวนเครือข่ายของการมีส่วนร่วม

(๔) จำนวนกิจกรรมร่วมของภาคประชาสังคม

แผนแม่บทภายใต้ยุทธศาสตร์ชาติ ๒๐ ปี

ด้านการเติบโตอย่างยั่งยืน

แผนย่อยการสร้างการเติบโตอย่างยั่งยืนบนสังคมเศรษฐกิจสีเขียว

เป้าหมาย

- (๑) การบริโภคและการผลิตของประเทศมีความยั่งยืนสูงขึ้น
- (๒) พื้นที่สีเขียวทุกประเภทเพิ่มขึ้น

ตัวชี้วัด

- (๑) ดัชนีสมรรถนะ สิ่งแวดล้อม (คะแนน)
- (๒) สัดส่วนพื้นที่สีเขียว ทุกประเภท ได้แก่ พื้นที่เป็นป่าธรรมชาติ พื้นที่ป่าเศรษฐกิจ เพื่อการใช้ประโยชน์ พื้นที่สีเขียวในเมืองและชนบท รวมทั้งป่าในเมือง และชุมชนเพื่อการเรียนรู้ พักผ่อนหย่อนใจ (ร้อยละของพื้นที่ทั้งประเทศ)

แผนย่อยการสร้างการเติบโตอย่างยั่งยืนบนสังคมเศรษฐกิจภาคทะเล

เป้าหมาย

ความสมบูรณ์ของระบบนิเวศทาง ทะเลเพิ่มขึ้น

ตัวชี้วัด

ดัชนีคุณภาพมหาสมุทร (คะแนน)

แผนย่อยการสร้างการเติบโตอย่างยั่งยืนบนสังคมที่เป็นมิตรต่อสภาพภูมิอากาศ

เป้าหมาย

การปล่อยก๊าซเรือนกระจกของประเทศไทยลดลง

ตัวชี้วัด

ปริมาณการปล่อยก๊าซเรือนกระจกโดยรวมในสาขาพลังงานและขนส่ง สาขากระบวนการอุตสาหกรรม และการใช้ผลิตภัณฑ์และสาขาการจัดการของเสียลดลง (ล้านตันคาร์บอนไดออกไซด์)

แผนย่อยการจัดการมลพิษที่มีผลกระทบต่อสิ่งแวดล้อม และสารเคมีในภาคเกษตร ทั้งระบบให้ เป็นไปตามมาตรฐานสากล

เป้าหมาย

- (๑) คุณภาพน้ำในแหล่งน้ำผิวดิน แหล่งน้ำใต้ดินและแหล่งน้ำทะเลมีคุณภาพเหมาะสมกับประเภทการใช้ประโยชน์
- (๒) คุณภาพอากาศ เสียง และความสั่นสะเทือน อยู่ระดับมาตรฐานของประเทศไทย
- (๓) การจัดการขยะมูลฝอย มูลฝอยติดเชื้อ ของเสียอันตราย สารเคมีในภาคเกษตรและการอุตสาหกรรมมีประสิทธิภาพมากขึ้น

ตัวชี้วัด

- (๑) คุณภาพน้ำในแหล่งน้ำผิวดิน แหล่งน้ำใต้ดินและแหล่งน้ำทะเลมีคุณภาพเหมาะสมกับประเภทการใช้ประโยชน์ (ร้อยละของ พื้นที่เป้าหมายทั้งหมด)

(๒) คุณภาพอากาศ เสียง และความสั่นสะเทือน อยู่ระดับมาตรฐานของประเทศไทย (ร้อยละของ พื้นที่เป้าหมายทั้งหมด)

(๓) ดัชนีประสิทธิผลการจัดการขยะ

แผนย่อยการยกระดับกระบวนการทัศน์เพื่อกำหนดอนาคตประเทศ

เป้าหมาย

คนไทยมีคุณลักษณะ และพฤติกรรมที่พึงประสงค์ด้านสิ่งแวดล้อมและคุณภาพชีวิตที่ดี

ตัวชี้วัด

ดัชนีการตระหนักรู้ด้านสิ่งแวดล้อม

แผนพัฒนาเศรษฐกิจและสังคมแห่งชาติฉบับที่ ๑๒ (พ.ศ. ๒๕๖๑ - ๒๕๖๕)

ประเด็นยุทธศาสตร์ที่ ๔ การเติบโตที่เป็นมิตรกับสิ่งแวดล้อมเพื่อการพัฒนาอย่างยั่งยืน

เป้าหมายที่ ๑

(๑) การรักษา และฟื้นฟูทรัพยากรธรรมชาติ เพิ่มพื้นที่ป่าไม้ เป็นร้อยละ ๔๐ ของพื้นที่ประเทศ แบ่งเป็นพื้นที่ป่าเพื่อการอนุรักษ์ร้อยละ ๒๕ และพื้นที่ป่าเศรษฐกิจ ร้อยละ ๑๕ มีการแก้ไขปัญหาการบุกรุกที่ดินของรัฐ และลดการสูญเสียความหลากหลายทางชีวภาพ

ตัวชี้วัด

๑.๑) สัดส่วนพื้นที่ป่าไม้ของประเทศ พื้นที่ปลูกและฟื้นฟูป่า

๑.๒) แผนที่แนวเขตที่ดินของรัฐ (โครงการ One Map) ทั่วประเทศ

เป้าหมายที่ ๓

การบริหารจัดการสิ่งแวดล้อมและลดมลพิษ

ตัวชี้วัด

คุณภาพอากาศในพื้นที่วิกฤตหมอกควัน

ตารางสรุปความเชื่อมโยงแผนกลุ่มจังหวัดและแผนจังหวัด

แผนกลุ่มจังหวัดภาคใต้ฝั่งอ่าวไทย		แผนจังหวัดสงขลา		แผน ทช. จังหวัด ปังบประมาณ พ.ศ. ๒๕๖๔	
ประเด็นยุทธศาสตร์	เป้าประสงค์/ตัวชี้วัด	ประเด็นยุทธศาสตร์	เป้าประสงค์/ตัวชี้วัด	ประเด็นยุทธศาสตร์	เป้าประสงค์/ตัวชี้วัด
<p><u>ประเด็นยุทธศาสตร์ที่ ๕</u> - การพัฒนาสู่การเป็นเมืองสีเขียว และสังคมคุณภาพ</p>	<p><u>เป้าประสงค์</u> - กลุ่มจังหวัดมีทรัพยากรธรรมชาติที่สมบูรณ์ มีสิ่งแวดล้อมสุขภาพสังคมที่ดี <u>ตัวชี้วัด</u> - สถานการณ์การกัดเซาะชายฝั่งทะเลของกลุ่มจังหวัดลดลง ๔ % จากค่าฐาน</p>	<p>อนุรักษ์และฟื้นฟูทรัพยากรธรรมชาติและสิ่งแวดล้อมอย่างยั่งยืน</p>	<p><u>วัตถุประสงค์</u> - เพื่ออนุรักษ์ทรัพยากรธรรมชาติและสิ่งแวดล้อมให้เกิดความยั่งยืน <u>เป้าประสงค์</u> - สร้างคุณภาพสิ่งแวดล้อมที่ดีให้ประชาชน และรักษาฐานทรัพยากรธรรมชาติให้ยั่งยืน <u>ตัวชี้วัด</u> ๑) พื้นที่ป่าไม้จังหวัดสงขลาจากการสำรวจภาพถ่ายดาวเทียมคงสภาพเดิม เป้าหมาย ๒) ร้อยละขยะมูลฝอยได้รับการจัดการอย่างถูกต้องตามหลักวิชาการ</p>	<p><u>มาตรการที่ ๑</u> อนุรักษ์ คุ้มครอง ฟื้นฟูทรัพยากรทางทะเลและชายฝั่ง อย่างสมดุลและเป็นธรรม <u>มาตรการที่ ๒</u> เพิ่มประสิทธิภาพการจัดการใช้ประโยชน์ทรัพยากรทางทะเลและชายฝั่งโดยการจัดการแบบบูรณาการในภาพรวม <u>มาตรการที่ ๓</u> เสริมสร้างประสิทธิภาพกลไกการบริหารจัดการทรัพยากรทางทะเลและชายฝั่ง โดยเน้นการมีส่วนร่วมและทันต่อการเปลี่ยนแปลง</p>	<p><u>เป้าประสงค์</u> : อนุรักษ์ คุ้มครอง ฟื้นฟูทรัพยากรทางทะเลและชายฝั่ง ทั้งป่าชายเลน ป่าชายหาด ป่าพรุ ปะการัง หญ้าทะเล สัตว์น้ำหายาก และชายหาด ให้มีประสิทธิภาพ อย่างสมดุลและยั่งยืน <u>เป้าประสงค์</u> : บริหารจัดการการใช้ประโยชน์ทรัพยากรทางทะเลและชายฝั่งอย่างบูรณาการ ทั้งกลไกการบริหาร มาตรการกฎหมาย ข้อมูล องค์ความรู้ และความร่วมมือของภาคส่วนต่าง ๆ ได้อย่างมีประสิทธิภาพ <u>เป้าประสงค์</u> : เสริมสร้างศักยภาพการจัดการทรัพยากรทางทะเลและชายฝั่ง โดยมุ่งเน้นการมีส่วนร่วมขององค์กร เครือข่ายชุมชน และภาคีที่เกี่ยวข้องอย่างเป็นระบบ และมีประสิทธิภาพ สอดคล้องกับสถานการณ์และบริบทพื้นที่</p>

นโยบายและแผนการบริหารจัดการทรัพยากรทางทะเลและชายฝั่งจังหวัดสงขลา

วิสัยทัศน์

“การบริหารจัดการ อนุรักษ์ ค้ำครอง พื้นฟู ทรัพยากรทางทะเลและชายฝั่ง โดยความร่วมมือของทุกภาคส่วน เพื่อเป็นฐานการพัฒนาจังหวัดสงขลาและประเทศอย่างยั่งยืน ”

มาตรการที่ ๑ อนุรักษ์ ค้ำครอง พื้นฟูทรัพยากรทางทะเลและชายฝั่ง อย่างสมดุลและเป็นธรรม
เป้าหมาย

(๑) อนุรักษ์ ค้ำครอง พื้นฟูทรัพยากรทางทะเลและชายฝั่ง ทั้งป่าชายเลน ป่าชายหาด ป่าพรุ ปะการัง หญ้าทะเล สัตว์น้ำหายาก และชายหาด ให้มีประสิทธิภาพ อย่างสมดุลและยั่งยืน

ตัวชี้วัด

(๑) ประกาศพื้นที่ป่าชายเลนอนุรักษ์ ๑๗,๑๗๘ ไร่

(๒) พื้นที่ค้ำครองทางทะเลและชายฝั่ง ๑ แห่ง

(๓) พื้นที่ปะการังสมบูรณ์ มากกว่าร้อยละ ๙๐ และมีพื้นที่ปะการังเสียหาย ไม่เกิน

ร้อยละ ๕๐

งาน/โครงการ/กิจกรรม

งาน/กิจกรรม/โครงการ	ระยะเวลาการดำเนินการ			หน่วยงานรับผิดชอบ
	๒๕๖๔	๒๕๖๕	รวม	
งานค้ำครองป้องกันทรัพยากรป่าชายเลน	✓	✓	๒	กรมทรัพยากรทางทะเลและชายฝั่ง
งานเพาะชำกล้าไม้ป่าชายเลน	✓	✓	๒	กรมทรัพยากรทางทะเลและชายฝั่ง
งานเพิ่มประสิทธิภาพการป้องกันรักษาทรัพยากรป่าชายเลน (AO)	✓	✓	๒	กรมทรัพยากรทางทะเลและชายฝั่งและหน่วยงานที่เกี่ยวข้อง
โครงการปลูกป่า และป้องกันไฟป่า ระยะที่ ๒ และผลสำเร็จโครงการปลูกป่า และป้องกันไฟป่า ระยะที่ ๑	✓		๑	กรมทรัพยากรทางทะเลและชายฝั่งและหน่วยงานที่เกี่ยวข้อง
งานกำหนดและประกาศเขตพื้นที่ป่าชายเลนอนุรักษ์ และออกกฎกระทรวงทรัพยากรธรรมชาติและสิ่งแวดล้อม ตามมาตรา ๑๘ และมาตรการค้ำครองตามมาตรา ๒๓	✓		๑	กรมทรัพยากรทางทะเลและชายฝั่ง
กิจกรรมอนุบาลเต่าทะเลเพื่อการฟื้นฟู	✓	✓	๒	กรมทรัพยากรทางทะเลและชายฝั่งและหน่วยงานที่เกี่ยวข้อง

งาน/กิจกรรม/โครงการ	ระยะเวลาการดำเนินการ			หน่วยงานรับผิดชอบ
	๒๕๖๔	๒๕๖๕	รวม	
กิจกรรมวันทะเลโลก	✓	✓	๒	กรมทรัพยากรทางทะเลและชายฝั่งและหน่วยงานที่เกี่ยวข้อง
งานคุ้มครองและป้องกันการบุกรุกทำลายระบบนิเวศและทรัพยากรทางทะเลและชายฝั่ง	✓	✓	๒	กรมทรัพยากรทางทะเลและชายฝั่ง
งานป้องกันและปราบปรามการทำลายทรัพยากรปะการังเทียม	✓	✓	๒	กรมทรัพยากรทางทะเลและชายฝั่ง
กิจกรรมป้องกันและปราบปรามการทำประมงผิดกฎหมาย (IUU)	✓	✓	๒	กรมทรัพยากรทางทะเลและชายฝั่งและหน่วยงานที่เกี่ยวข้อง
งานสำรวจติดตามเพื่อแก้ไขปัญหาการกัดเซาะชายฝั่ง	✓	✓	๒	กรมทรัพยากรทางทะเลและชายฝั่งและหน่วยงานที่เกี่ยวข้อง
โครงการช่วยชีวิตสัตว์ทะเลหายากและใกล้สูญพันธุ์	✓	✓	๒	กรมทรัพยากรทางทะเลและชายฝั่ง
โครงการสำรวจประเมินผลผลิตชีวภาพทางทะเลและชายฝั่ง	✓	✓	๒	กรมทรัพยากรทางทะเลและชายฝั่ง
โครงการติดตามตรวจสอบสภาพแวดล้อมทางทะเลและชายฝั่ง	✓	✓	๒	กรมทรัพยากรทางทะเลและชายฝั่ง
โครงการสำรวจติดตามและประเมินสถานภาพทรัพยากรทางทะเลและชายฝั่ง	✓	✓	๒	กรมทรัพยากรทางทะเลและชายฝั่ง
โครงการอนุรักษ์ฟื้นฟูป่าชายเลน (ศึกษาวิจัยการปลูกป่าชายเลน ปลูกป่าชายเลน)	✓	✓	๒	กรมทรัพยากรทางทะเลและชายฝั่ง
โครงการกำหนดเขตอนุรักษ์พันธุ์สัตว์น้ำ (กำหนดเขตอนุรักษ์ ปล่องพันธุ์สัตว์น้ำ วางชี้แจง ให้ความรู้ กำหนดกติกาการทำประมง)	✓	✓	๒	กรมทรัพยากรทางทะเลและชายฝั่งและหน่วยงานที่เกี่ยวข้อง
โครงการกำหนดพื้นที่และเครื่องมือประมงที่เหมาะสม (เช่น โพงพาง ตาอวนไม่ต่ำกว่า ๓ ซม.)	✓	✓	๒	กรมทรัพยากรทางทะเลและชายฝั่งและหน่วยงานที่เกี่ยวข้อง
กิจกรรมการกำหนดพื้นที่และควบคุมจำนวนการทำประมงที่เหมาะสม	✓	✓	๒	กรมทรัพยากรทางทะเลและชายฝั่งและหน่วยงานที่เกี่ยวข้อง
โครงการจัดการน้ำเสียจากต้นทาง (บ่อดักไขมันในครัวเรือน การให้ความรู้และเสริมสร้างจิตสำนึก)	✓	✓	๒	กรมทรัพยากรทางทะเลและชายฝั่งและหน่วยงานที่เกี่ยวข้อง

งาน/กิจกรรม/โครงการ	ระยะเวลาการดำเนินการ			หน่วยงานรับผิดชอบ
	๒๕๖๔	๒๕๖๕	รวม	
โครงการจัดการขยะครัวเรือน	✓	✓	๒	กรมทรัพยากรทางทะเลและชายฝั่งและหน่วยงานที่เกี่ยวข้อง
โครงการสร้างจิตสำนึกร่วมในการลดขยะทะเลและรักษาสิ่งแวดล้อมชายฝั่ง	✓	✓	๒	กรมทรัพยากรทางทะเลและชายฝั่งและหน่วยงานที่เกี่ยวข้อง
งานตรวจพิสูจน์สิทธิ์ในที่ดินป่าชายเลน	✓	✓	๒	กรมทรัพยากรทางทะเลและชายฝั่ง
โครงการบูรณาการการป้องกันและแก้ไขปัญหาการกัดเซาะชายฝั่งทะเล	✓	✓	๒	กรมทรัพยากรทางทะเลและชายฝั่งและหน่วยงานที่เกี่ยวข้อง
โครงการสำรวจประเมินทรัพยากรในทะเลสาบสงขลา	✓	✓	๒	กรมทรัพยากรทางทะเลและชายฝั่ง
โครงการป่าในเมืองทุ่งเสม็ดงาม ตำบลน้ำน้อย อำเภอหาดใหญ่ จังหวัดสงขลา	✓	✓	๒	กรมทรัพยากรทางทะเลและชายฝั่งและหน่วยงานที่เกี่ยวข้อง
โครงการบริหารจัดการและซ่อมแซมทุนเพื่อการอนุรักษ์ทรัพยากรทางทะเล	✓	✓	๒	กรมทรัพยากรทางทะเลและชายฝั่งและหน่วยงานที่เกี่ยวข้อง
โครงการจัดทำแนวเขตอนุรักษ์ชายฝั่งทะเลและบ้านปลา	✓	✓	๒	กรมทรัพยากรทางทะเลและชายฝั่งและหน่วยงานที่เกี่ยวข้อง

มาตรการที่ ๒ เพิ่มประสิทธิภาพการจัดการใช้ประโยชน์ทรัพยากรทางทะเลและชายฝั่งโดยการจัดการแบบบูรณาการในภาพรวม

เป้าหมาย

(๑) บริหารจัดการการใช้ประโยชน์ทรัพยากรทางทะเลและชายฝั่งอย่างบูรณาการ ทั้งกลไกการบริหาร มาตรการกฎหมาย ข้อมูล องค์ความรู้ และความร่วมมือของภาคส่วนต่าง ๆ ได้อย่างมีประสิทธิภาพ

ตัวชี้วัด

(๑) ภายใต้นโยบายต้นฉบับแผนที่การจำแนกเขตทะเลและชายฝั่ง ในลักษณะ One marine chart ที่สามารถแบ่งเขตการใช้ประโยชน์ และพื้นที่คุ้มครองทรัพยากรทางทะเลและชายฝั่งจังหวัดสงขลา

(๒) มีแผนบูรณาการการใช้ประโยชน์พื้นที่ทางทะเลที่มีการแบ่งโซนอย่างเหมาะสม ไม่ส่งผลกระทบต่อการใช้ประโยชน์ทรัพยากรอื่น

(๓) ร้อยละความสำเร็จในการควบคุม ส่งเสริมการท่องเที่ยวทางทะเลและชายฝั่ง
อย่างยั่งยืน

(๔) ร้อยละความสำเร็จในการบริหารจัดการประมงทะเล

โครงการ/กิจกรรม

กิจกรรม/โครงการ	เป้าหมาย			หน่วยงานรับผิดชอบ
	๒๕๖๔	๒๕๖๕	รวม	
งานจัดทำระบบฐานข้อมูลทรัพยากรป่าชายเลน	✓	✓	๒	กรมทรัพยากรทางทะเลและชายฝั่ง
โครงการจัดตั้งศูนย์เรียนรู้การจัดการทรัพยากรทะเลและชายฝั่ง (ธนาคารปูม้า เพาะฟัก)	✓	✓	๒	กรมทรัพยากรทางทะเลและชายฝั่งและหน่วยงานที่เกี่ยวข้อง
กิจกรรมตรวจสอบแปลงที่ดินเพื่อดำเนินการจัดที่ดินให้ชุมชนและการบริหารด้านการอนุญาตในพื้นที่ป่าชายเลน	✓	✓	๒	กรมทรัพยากรทางทะเลและชายฝั่ง
สร้างความรู้และเตรียมความพร้อมเกี่ยวกับการจัดการภัยพิบัติ	✓	✓	๒	กรมทรัพยากรทางทะเลและชายฝั่งและหน่วยงานที่เกี่ยวข้อง
การจัดทำแผนความร่วมมือในการจัดการภัยพิบัติระดับจังหวัด	✓	✓	๒	กรมทรัพยากรทางทะเลและชายฝั่งและหน่วยงานที่เกี่ยวข้อง
โครงการศึกษาศักยภาพและจัดทำแผนขับเคลื่อนการพัฒนาการท่องเที่ยวพื้นที่พิเศษลุ่มน้ำทะเลสาบสงขลา		✓	๑	กรมทรัพยากรทางทะเลและชายฝั่งและหน่วยงานที่เกี่ยวข้อง

มาตรการที่ ๓ เสริมสร้างประสิทธิภาพกลไกการบริหารจัดการทรัพยากรทางทะเลและชายฝั่ง โดยเน้นการมีส่วนร่วมและทันต่อการเปลี่ยนแปลง

เป้าหมาย

(๑) เสริมสร้างศักยภาพการจัดการทรัพยากรทางทะเลและชายฝั่ง โดยมุ่งเน้นการมีส่วนร่วมขององค์กรเครือข่ายชุมชน และภาคีที่เกี่ยวข้องอย่างเป็นระบบ และมีประสิทธิภาพ สอดคล้องกับสถานการณ์และบริบทพื้นที่

ตัวชี้วัด

(๑) คณะกรรมการทรัพยากรทางทะเลและชายฝั่งจังหวัดสงขลา ได้รับการพัฒนาศักยภาพและส่งเสริมบทบาทอย่างต่อเนื่อง

(๒) ชุมชนชายฝั่ง องค์กรปกครองส่วนท้องถิ่น ได้รับการพัฒนาศักยภาพและส่งเสริมบทบาทอย่างต่อเนื่อง

(๓) จำนวนเครือข่าย/อาสาสมัครพิทักษ์ทะเล

(๔) ระบบการมีส่วนร่วมในการบริหารจัดการอนุรักษ์ คุ่มครอง การใช้ประโยชน์ขององค์เอกชน ชุมชนชายฝั่ง องค์กรปกครองส่วนท้องถิ่น

โครงการ/กิจกรรม

กิจกรรม/โครงการ	ระยะเวลาการดำเนินการ			หน่วยงานรับผิดชอบ
	๒๕๖๔	๒๕๖๕	รวม	
งานส่งเสริมการบริหารจัดการและอนุญาตใช้ประโยชน์ที่ดินป่าชายเลน	✓	✓	๒	กรมทรัพยากรทางทะเลและชายฝั่ง
งานอนุรักษ์พันธุกรรมป่าไม้ป่าชายเลนแบบมีส่วนร่วม	✓	✓	๒	กรมทรัพยากรทางทะเลและชายฝั่ง
กิจกรรมส่งเสริมและพัฒนาศักยภาพและเครือข่ายอาสาสมัครในการอนุรักษ์ และฟื้นฟูทรัพยากรทางทะเลและชายฝั่ง	✓	✓	๒	กรมทรัพยากรทางทะเลและชายฝั่ง
กิจกรรมเก็บขยะที่ตกค้างในระบบนิเวศที่สำคัญแบบมีส่วนร่วม	✓	✓	๒	กรมทรัพยากรทางทะเลและชายฝั่ง
กิจกรรมเก็บขยะที่ตกค้างในระบบนิเวศที่สำคัญแบบมีส่วนร่วม ร่วมกับหน่วยงานอื่น	✓	✓	๒	กรมทรัพยากรทางทะเลและชายฝั่งและหน่วยงานที่เกี่ยวข้อง
กิจกรรมใช้มาตรการลดปริมาณขยะในพื้นที่เป้าหมายตามหลักวิชาการ	✓	✓	๒	กรมทรัพยากรทางทะเลและชายฝั่ง
กิจกรรมรณรงค์ขยะ	✓	✓	๒	กรมทรัพยากรทางทะเลและชายฝั่ง
เรือเก็บขยะ	✓	✓	๒	กรมทรัพยากรทางทะเลและชายฝั่ง
กิจกรรมเก็บขยะชายหาดสากล	✓	✓	๒	กรมทรัพยากรทางทะเลและชายฝั่ง
การส่งเสริมองค์ความรู้เกี่ยวกับการกีดเซาะชายฝั่ง	✓	✓	๒	กรมทรัพยากรทางทะเลและชายฝั่ง
โครงการส่งเสริมการมีส่วนร่วมของภาคประชาชน ชุมชนชายฝั่ง และอาสาสมัครพิทักษ์ทะเล	✓	✓	๒	กรมทรัพยากรทางทะเลและชายฝั่ง
โครงการสร้างบ้านปลา	✓	✓	๒	กรมทรัพยากรทางทะเลและชายฝั่ง
โครงการเงินอุดหนุนชุมชนชายฝั่ง	✓	✓	๒	กรมทรัพยากรทางทะเลและชายฝั่ง
โครงการมีส่วนร่วมในการทำกิจกรรมหรืออบรมให้ความรู้กับเครือข่ายชุมชนชายฝั่งและอาสาสมัครพิทักษ์ทะเล	✓	✓	๒	กรมทรัพยากรทางทะเลและชายฝั่ง

กิจกรรม/โครงการ	ระยะเวลาการดำเนินการ			หน่วยงานรับผิดชอบ
	๒๕๖๔	๒๕๖๕	รวม	
โครงการเสริมสร้างความรู้และจิตสำนึกเกี่ยวกับการอนุรักษ์สัตว์ทะเลหายาก	✓	✓	๒	กรมทรัพยากรทางทะเลและชายฝั่ง
โครงการจัดประชุมคณะกรรมการ/อนุกรรมการทรัพยากรทางทะเลและชายฝั่งจังหวัดสงขลา	✓	✓	๒	กรมทรัพยากรทางทะเลและชายฝั่ง
โครงการจัดทำ/ทบทวนนโยบายและแผนการบริหารจัดการทรัพยากรทางทะเลและชายฝั่งจังหวัดสงขลา	✓	✓	๒	กรมทรัพยากรทางทะเลและชายฝั่ง
โครงการจัดทำรายงานสถานการณ์ด้านทรัพยากรทางทะเลและชายฝั่ง และการกีดเซาะชายฝั่งของจังหวัดสงขลา	✓	✓	๒	กรมทรัพยากรทางทะเลและชายฝั่ง



กรมทรัพยากรทางทะเลและชายฝั่ง
กระทรวงทรัพยากรธรรมชาติและสิ่งแวดล้อม