

## รายงานการประชุม

คณะกรรมการบริหารจัดการทรัพยากรทางทะเลและชายฝั่ง  
จังหวัดประจวบคีรีขันธ์  
และคณะกรรมการด้านการจัดการการกัดเซาะชายฝั่งทะเล  
จังหวัดประจวบคีรีขันธ์ ครั้งที่ ๑/๒๕๖๖

วันพุธที่ ๒๖ กรกฎาคม พ.ศ. ๒๕๖๖ เวลา ๐๙.๐๐ – ๑๒.๐๐ น.

ณ ห้องประชุมองค์การบริหารส่วนตำบลคลองวาฬ

ต.คลองวาฬ อ.เมือง จ.ประจวบคีรีขันธ์

โดย

สำนักงานทรัพยากรทางทะเลและชายฝั่งที่ ๓

รายงานการประชุม

คณะกรรมการบริหารจัดการทรัพยากรทางทะเลและชายฝั่งจังหวัดประจวบคีรีขันธ์  
และคณะกรรมการด้านการจัดการการกัดเซาะชายฝั่งทะเลจังหวัดประจวบคีรีขันธ์ ครั้งที่ ๑/๒๕๖๖

วันพุธที่ ๒๖ กรกฎาคม พ.ศ. ๒๕๖๕ เวลา ๐๙.๐๐ - ๑๒.๐๐ น.

ณ ห้องประชุมองค์การบริหารส่วนตำบลคลองวาฬ ต.คลองวาฬ อ.เมือง จ.ประจวบคีรีขันธ์

ผู้มาประชุม

๑. นายสืบสกุล หนูไชยา	ผู้อำนวยการสำนักงานทรัพยากรทางทะเลและชายฝั่งที่ ๓	ประธาน อนุกรรมการ
๒. นายหิรัญ พรหมสาขา ณ สกลนคร(แทน)	ผู้อำนวยการสำนักงานทรัพยากรธรรมชาติและสิ่งแวดล้อมจังหวัดประจวบคีรีขันธ์	อนุกรรมการ
๓. นายทินพล ทองเจือ	(แทน) ผู้อำนวยการสำนักงานเจ้าท่าภูมิภาคสาขาประจวบคีรีขันธ์	อนุกรรมการ
๔. นายสุกฤษัญ แจ่มทั่วม	(แทน) ผู้อำนวยการสำนักบริหารพื้นที่อนุรักษ์ที่ ๓ สาขาเพชรบุรี	อนุกรรมการ
๕. ว่าที่ ร.ต. สมนึก พรหมศร	ประมงจังหวัดประจวบคีรีขันธ์	อนุกรรมการ
๖. นายสุเมธี เจริญธรรม	(แทน) โยธาธิการและผังเมืองจังหวัดประจวบคีรีขันธ์	อนุกรรมการ
๗. นายณรงค์ เลียบวัน	(แทน) ผู้อำนวยการสำนักจัดการทรัพยากรป่าไม้ที่ ๑๐ สาขาเพชรบุรี	อนุกรรมการ
๘. นายเดชา เรืองอ่อน	หัวหน้าสำนักงานป้องกันและบรรเทาสาธารณภัยจังหวัดประจวบคีรีขันธ์	อนุกรรมการ
๙. นายสุชาติ สุขสะอาด	ผู้อำนวยการกลุ่มงานยุทธศาสตร์และข้อมูลเพื่อการพัฒนาจังหวัดสำนักงานจังหวัดประจวบคีรีขันธ์	อนุกรรมการ
๑๐. นายปัญญา กังวล	(แทน) เจ้าพนักงานที่ดินจังหวัดประจวบคีรีขันธ์	อนุกรรมการ
๑๑. นายพินิจ ผลพานิช	(แทน) นายกองค้การบริหารส่วนจังหวัดประจวบคีรีขันธ์	อนุกรรมการ
๑๒. น.อ.ตติศักดิ์ กอประเสริฐ	ผู้แทนกองทัพเรือ	อนุกรรมการ
๑๓. ร.อ. มานะ พิมพังาม	(แทน) รองผู้อำนวยการศูนย์อำนวยการรักษาผลประโยชน์ของชาติทางทะเลจังหวัดประจวบคีรีขันธ์	อนุกรรมการ
๑๔. ร.อ. สถาพร ทองชีว	(แทน) หัวหน้าศูนย์ควบคุมความมั่นคงท่าเรือจังหวัดประจวบคีรีขันธ์	อนุกรรมการ
๑๕. นายฉัตรชัย คำงาม	(แทน) นายอำเภอทับสะแก	อนุกรรมการ
๑๖. นายสุเทพ โต๊ะอี	(แทน) นายอำเภอบางสะพานน้อย	อนุกรรมการ
๑๗. นางสาวสุประวีณ์ ชัยบาล	(แทน) นายอำเภอเมืองประจวบคีรีขันธ์	อนุกรรมการ
๑๘. นายชัยพร ศรีนวลจันทร์	(แทน) นายอำเภอสามร้อยยอด	อนุกรรมการ
๑๙. นายชัยชาญ มูลมาก	(แทน) นายอำเภอกุยบุรี	อนุกรรมการ
๒๐. นางสาวเกศินี แก้วกัณฑ์	(แทน) นายอำเภอหัวหิน	อนุกรรมการ
๒๑. นายสิงหา แสงจันทร์	(แทน) นายกเทศมนตรีตำบลคลองวาฬ	อนุกรรมการ

๒๒. นายพนม บัวงาม	(แทน) นายกเทศมนตรีตำบลปากน้ำปราณ	อนุกรรมการ
๒๓. นายศิริโชค หงษ์ทอง	(แทน) นายกเทศมนตรีตำบลทับสะแก	อนุกรรมการ
๒๔. นายบุญยืน รอดเย็น	(แทน) นายกเทศมนตรีตำบลแม่รำพึง	อนุกรรมการ
๒๕. นายธีรวัฒน์ วุ่นหนู	(แทน) นายกองค์การบริหารส่วนตำบลบ่อนอก	อนุกรรมการ
๒๖. นายธวัชชัย แดงฉ่ำ	นายกองค์การบริหารส่วนตำบลห้วยยาง	อนุกรรมการ
๒๗. นายสมชาย ปี่แก้ว	นายกองค์การบริหารส่วนตำบลคลองวาฬ	อนุกรรมการ
๒๘. นายวิชัย พวงสุวรรณ	(แทน) นายกองค์การบริหารส่วนตำบลสามร้อยยอด	อนุกรรมการ
๒๙. นายพิษณุพงษ์ เหล่าลาภผล	ผู้แทนภาคประชาชน	อนุกรรมการ
๓๐. นายชัยณรงค์ วงศ์ศิริธร	ผู้แทนภาคประชาชน	อนุกรรมการ
๓๑. นางซอติเยาะ พรชัย	ผู้อำนวยการส่วนส่งเสริมและประสานงานเครือข่าย ทรัพยากรทางทะเลและชายฝั่ง สทช.๓	อนุกรรมการ และเลขานุการ
๓๒. นายชัชชนรินทร์ ชัชวงศ์วาลัย	ผู้อำนวยการส่วนอนุรักษ์ทรัพยากรชายฝั่ง สทช.๓	อนุกรรมการ และผู้ช่วยเลขานุการ
๓๓. นายธีรัช คำอุดม	ผู้อำนวยการศูนย์บริหารจัดการทรัพยากรป่าชายเลน จังหวัดประจวบคีรีขันธ์	อนุกรรมการ และผู้ช่วยเลขานุการ
๓๔. นางสาวฟองแก้ว พูลสวัสดิ์	ผู้อำนวยการศูนย์อนุรักษ์ทรัพยากรทางทะเล จังหวัดประจวบคีรีขันธ์	อนุกรรมการ และผู้ช่วยเลขานุการ
๓๕. นายอติชาติ อินทองคำ	ผู้อำนวยการศูนย์วิจัยทรัพยากรทางทะเลและชายฝั่ง อ่าวไทยตอนกลาง	อนุกรรมการ และผู้ช่วยเลขานุการ

### ผู้ไม่มาประชุม

๑. ผู้บังคับการตำรวจภูธรจังหวัดประจวบคีรีขันธ์
๒. นายอำเภอปราณบุรี
๓. นายอำเภอบางสะพาน
๔. นายกองค์การบริหารส่วนตำบลเขาแดง
๕. นายจิรศักดิ์ มีฤทธิ์ ผู้แทนภาคประชาชน
๖. นายมังกร นุชแนวดีศรี ผู้แทนภาคประชาชน
๗. นายธนพล อภรณ์รัตน์ ผู้แทนภาคประชาชน
๘. ผศ.ดร.จิตศักดิ์ พุฒจรรย์ ผู้แทนภาคประชาชน
๙. อาจารย์รชกร วชิรสีโรดม ผู้แทนภาคประชาชน
๑๐. ผู้อำนวยการส่วนอนุรักษ์ทรัพยากรป่าเลน สทช.๓ ผู้ช่วยเลขานุการ
๑๑. ผู้อำนวยการส่วนอนุรักษ์ทรัพยากรทางทะเล สทช.๓ ผู้ช่วยเลขานุการ

### ผู้ร่วมประชุม

๑. นางสาวนันทนัช เจริญศักดิ์ สทช.๓
๒. นางสาวฤกษ์ดี พราหมณ์แก้ว สทช.๓
๓. นางสาวนิตยา ปานพันธ์ สทช.๓
๔. นางสาวนันทลีนี ปริญาจารย์ สทช.๓
๕. นายอภิชาติ ทองมี สทช.๓
๖. นายรณรงค์ เขียวอ่อน สทช.๓

มีผู้เข้าร่วมจำนวน ๔๑ คน

เริ่มประชุม ๐๙.๓๐ น.

ระเบียบวาระที่ ๑ เรื่องที่ประธานแจ้งให้ที่ประชุมทราบ

ประธาน (นายสืบสกุล หนูไชยา) กล่าวเปิดการประชุมคณะกรรมการบริหารจัดการทรัพยากรทางทะเลและชายฝั่งจังหวัดประจวบคีรีขันธ์และคณะกรรมการด้านการจัดการการกัดเซาะชายฝั่งทะเลจังหวัดประจวบคีรีขันธ์ ครั้งที่ ๑/๒๕๖๖ พร้อมแนะนำสำนักงานทรัพยากรทางทะเลและชายฝั่งที่ ๓ สังกัดกรมทรัพยากรทางทะเลและชายฝั่ง กระทรวงทรัพยากรธรรมชาติและสิ่งแวดล้อม

มติที่ประชุม รับทราบ

ระเบียบวาระที่ ๒ เรื่องรับรองรายงานการประชุมคณะกรรมการบริหารจัดการทรัพยากรทางทะเลและชายฝั่งจังหวัดประจวบคีรีขันธ์ ครั้งที่ ๑/๒๕๖๕ เมื่อวันที่ ๒๙ สิงหาคม พ.ศ.๒๕๖๕

เลขานุการ (นางช่อดีเยื้อะ พรชัย) ขอให้ที่ประชุมพิจารณาตรวจสอบรายงานการประชุมคณะกรรมการบริหารจัดการทรัพยากรทางทะเลและชายฝั่งจังหวัดประจวบคีรีขันธ์ ครั้งที่ ๑/๒๕๖๕ เมื่อวันที่ ๒๙ สิงหาคม พ.ศ.๒๕๖๕

มติที่ประชุม รับรองรายงานการประชุม

ระเบียบวาระที่ ๓ เรื่องสืบเนื่อง

- ไม่มี -

ระเบียบวาระที่ ๔ เรื่องเพื่อทราบ

๔.๑ รายงานผลการดำเนินงานของส่วนส่งเสริมและประสานงานเครือข่ายทรัพยากรทางทะเลและชายฝั่ง

ผู้อำนวยการส่วนส่งเสริมและประสานงานเครือข่ายทรัพยากรทางทะเลและชายฝั่ง (นางช่อดีเยื้อะ พรชัย) กล่าวว่า ขอรายงานผลการดำเนินงานเรื่องงบเงินอุดหนุนโครงการของชุมชนชายฝั่ง ประจำปีงบประมาณ พ.ศ.๒๕๖๖ ตามพระราชบัญญัติส่งเสริมการบริหารจัดการทรัพยากรทางทะเลและชายฝั่ง พ.ศ. ๒๕๕๘ มาตรา ๑๖ ให้กรมทรัพยากรทางทะเลและชายฝั่งสนับสนุนการทำงานของชุมชนชายฝั่งที่จัดแจ้งการขึ้นทะเบียนกับกรมทรัพยากรทางทะเลและชายฝั่ง ซึ่งมีชุมชนที่จัดแจ้งกับกรมทรัพยากรทางทะเลและชายฝั่งของจังหวัดประจวบคีรีขันธ์ที่มีการขอรับงบประมาณเงินอุดหนุนมาทั้งหมด จำนวน ๙ กลุ่ม โดยดำเนินการเสร็จเรียบร้อยแล้ว จำนวน ๘ กลุ่ม และอยู่ระหว่างดำเนินการ ๑ กลุ่ม และในปีงบประมาณ ๒๕๖๗ ทางกรมทรัพยากรทางทะเลและชายฝั่ง มีแผนงานที่จะสนับสนุนนำเงินงบอุดหนุนชายฝั่งให้แก่ชุมชนชายฝั่งทั้ง ๒๔ จังหวัด รวมทั้งประจวบคีรีขันธ์ด้วย ขอนำเรียนให้ทราบเบื้องต้น

มติที่ประชุม รับทราบ

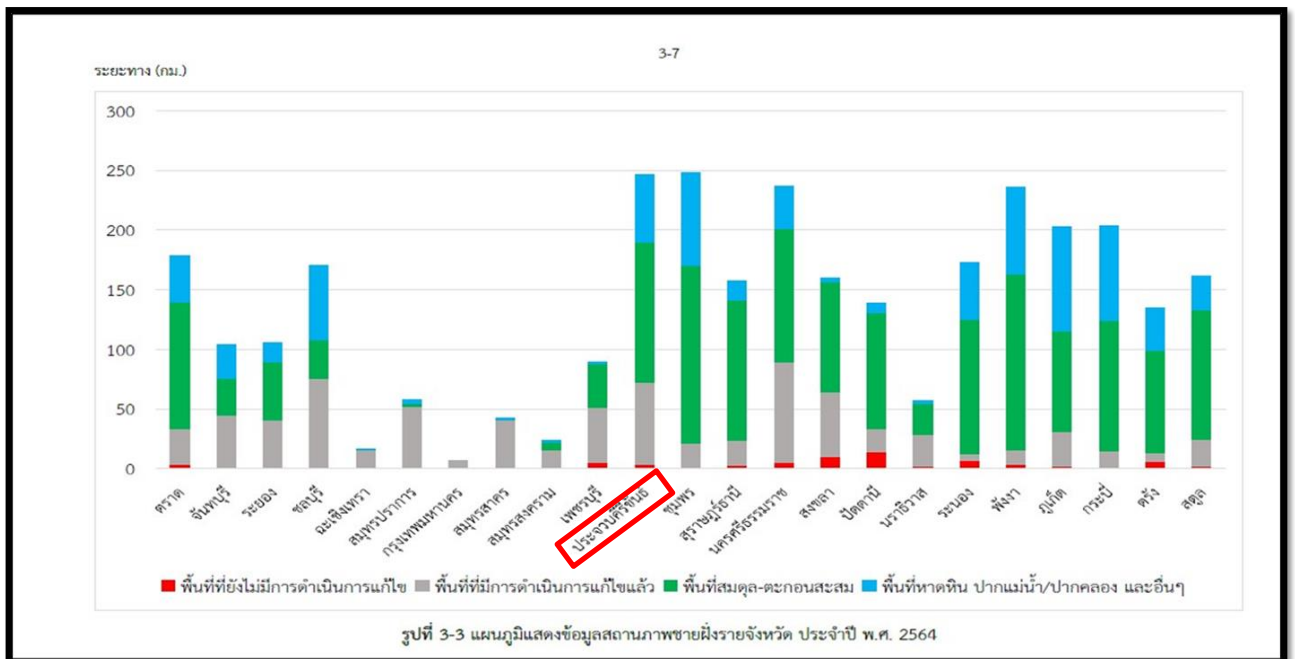
๔.๒ สถานภาพชายฝั่ง จังหวัดประจวบคีรีขันธ์ ปี ๒๕๖๔

ผู้อำนวยการส่วนอนุรักษ์ทรัพยากรชายฝั่ง สทช.๓ (นายชัชชนรินทร์ ชัชวงศ์วาลย์) กล่าวว่า กองอนุรักษ์ทรัพยากรชายฝั่ง กรมทรัพยากรทางทะเลและชายฝั่ง ได้ดำเนินการจัดส่งข้อมูลสถานภาพชายฝั่ง จังหวัดประจวบคีรีขันธ์ ปี ๒๕๖๔ เรียบร้อยแล้ว ของปีงบประมาณ ๒๕๖๕ อยู่ระหว่างการจัดทำ โดย สถานภาพชายฝั่ง จังหวัดประจวบคีรีขันธ์ ปี ๒๕๖๔ มีรายละเอียดดังนี้

ตารางข้อมูลสถานภาพการเปลี่ยนแปลงชายฝั่ง ๒๓ จังหวัด ประจำปี พ.ศ. ๒๕๖๔

จังหวัด	พื้นที่ที่ประสบปัญหาการกัดเซาะชายฝั่ง (กม.)					พื้นที่ชายฝั่งที่ไม่มีการกัดเซาะชายฝั่ง (กม.)					รวมระยะทาง (กม.)
	พื้นที่ที่ยังไม่ดำเนินการแก้ไข			พื้นที่ดำเนินการแก้ไขแล้ว	ดำเนินการแก้ไขแล้วยังมีการกัดเซาะ	พื้นที่สมดุล	พื้นที่หาด / หน้าผา	พื้นที่ที่ตะกอนทรายสะสม	พื้นที่รูกล้า	พื้นที่ปากแม่น้ำ / ปากคลอง	
	รุนแรง	ปานกลาง	น้อย								
สมุทรสาคร	๐	๐	๐	๔๐.๕๖	๐.๑๗	๐.๔๑	๐	๐	๐	๐.๙๔	๔๒.๐๘
สมุทรสงคราม	๐	๐	๐	๑๕.๗๑	๐	๕.๘๕	๐	๐.๗๔	๐	๑.๘๘	๒๔.๑๘
เพชรบุรี	๒.๒๗	๒.๙๗	๐.๒๒	๔๐.๐๒	๕.๖๔	๓๕.๘๐	๐	๐.๕๔	๐.๐๓	๒.๒๒	๘๔.๗๑
ประจวบคีรีขันธ์	๐.๗๕	๒.๘๐	๐.๑๕	๖๘.๓๘	๐.๓๗	๑๑๖.๕๕	๕๓.๗๑	๐.๘๐	๐.๗๖	๒.๕๗	๒๔๖.๘๓

แผนภูมิแสดงข้อมูลสถานภาพชายฝั่งรายจังหวัด ประจำปี พ.ศ.๒๕๖๔



### ตารางสาเหตุการกัดเซาะชายฝั่ง

จังหวัด	ระยะทางการกัดเซาะชายฝั่งแยกตามสาเหตุ (กม.)			
	การทำลายแนวป้องกันการกัดเซาะชายฝั่งตามธรรมชาติ	การเลี้ยวเบนของกระแสน้ำสิ้นสุดแนวโครงสร้างที่สร้างรูกล้าลงไปชายฝั่ง	การเลี้ยวเบนของกระแสน้ำจากการก่อสร้างโครงสร้างที่ตั้งฉาก	การเปลี่ยนแปลงตามธรรมชาติ
สมุทรสาคร	-	-	-	-
สมุทรสงคราม	-	-	-	-
เพชรบุรี	๐.๙๙	๔.๐๙	๐.๓๒	๐.๐๖
<b>ประจวบคีรีขันธ์</b>	<b>1</b>	<b>๐.๘๒</b>	<b>๑.๔๖</b>	<b>๑.๔๒</b>

### ตารางเปรียบเทียบระยะทางการกัดเซาะชายฝั่งทะเลระหว่างปี พ.ศ. ๒๕๖๐ - ๒๕๖๔

จังหวัด	พื้นที่กัดเซาะชายฝั่งรุนแรง					พื้นที่กัดเซาะชายฝั่งปานกลาง					พื้นที่กัดเซาะชายฝั่งน้อย				
	ปี ๒๕๖๐	ปี ๒๕๖๑	ปี ๒๕๖๒	ปี ๒๕๖๓	ปี ๒๕๖๔	ปี ๒๕๖๐	ปี ๒๕๖๑	ปี ๒๕๖๒	ปี ๒๕๖๓	ปี ๒๕๖๔	ปี ๒๕๖๐	ปี ๒๕๖๑	ปี ๒๕๖๒	ปี ๒๕๖๓	ปี ๒๕๖๔
สมุทรสาคร	๐	๐	๐	๐	๐	๐	๐	๐	๐	๐	๐	๐	๐	๐	๐
สมุทรสงคราม	๐	๐	๐	๐	๐	๐.๑๔	๐	๐	๐	๐	๐	๐	๐	๐	๐
เพชรบุรี	๓.๘๑	๔.๑๓	๔.๘๘	๒.๘๖	๒.๒๗	๐.๕๘	๑.๒๓	๒.๗๗	๒.๐๓	๒.๙๗	๑.๒๑	๑.๑๑	๐.๐๕	๐.๑๓	๐.๒๒
<b>ประจวบคีรีขันธ์</b>	<b>๐.๕๕</b>	<b>๐.๓๒</b>	<b>๑.๑๙</b>	<b>๐.๙๙</b>	<b>๐.๗๕</b>	<b>๐.๒๒</b>	<b>๐.๖๒</b>	<b>๒.๒๙</b>	<b>๒.๑๗</b>	<b>๒.๘๐</b>	<b>๓.๗๒</b>	<b>๓.๕๗</b>	<b>๐.๐๘</b>	<b>๐.๘๓</b>	<b>๐.๑๕</b>

ผู้แทนกองทัพเรือ (น.อ.ตติศักดิ์ กอประเสริฐ) ขอสอบถามว่า แนวโน้มสถานการณ์ปี ๒๕๖๕ ถึง ๒๕๖๖ ทางสำนักงานทรัพยากรทางทะเลและชายฝั่งที่ ๓ ได้มีการวิเคราะห์ถึงปัญหาภาวะโลกร้อนที่ส่งผลกระทบต่อความรุนแรงของการกัดเซาะว่ามีแนวโน้มสถานการณ์อย่างไรบ้าง

ผู้อำนวยการส่วนอนุรักษ์ทรัพยากรชายฝั่ง สทช.๓ (นายชัชชนรินทร์ ชัชวงศ์วาลย์) กล่าวว่า สถานะโลกร้อนจะทำให้ท้องทะเลมีคลื่นลมแรงขึ้นและถี่ขึ้น ส่งผลถึงพื้นที่ที่ติดแนวชายฝั่งอาจจะเกิดการกัดเซาะที่มากขึ้นตามกระแสคลื่นลมและพายุที่เกิดขึ้น

ผู้ทรงคุณวุฒิ (นายพิษณุพงษ์ เหล่าลาภผล) กล่าวว่า ภาวะโลกร้อนมีผลต่อปัจจัยการกัดเซาะชายฝั่งจริงแต่ระยะเวลาในการส่งผลจะใช้เวลาค่อนข้างนานอีกหลายปีข้างหน้า ซึ่งปัจจัยที่จะทำให้เกิดการกัดเซาะชายฝั่งเร็วในปัจจุบันจะเป็นโครงสร้างแข็งที่ยื่นลงไปทะเล

หัวหน้าสำนักงานป้องกันและบรรเทาสาธารณภัยจังหวัดประจวบคีรีขันธ์ (นายเดชา เรืองอ่อน) กล่าวว่า ปัจจุบันการสร้างโครงสร้างแข็งที่ยื่นลงไปทะเล โดยบริเวณใกล้เคียงโครงสร้างแข็งจะเกิดการ

กัดเซาะขึ้น จึงอยากทราบว่ากรมทรัพยากรทางทะเลและชายฝั่งมีแนวทางในการป้องกันอย่างไร มีแนวทางที่จะใช้โครงสร้างอ่อนหรือไม่

ผู้อำนวยการส่วนอนุรักษ์ทรัพยากรชายฝั่ง สทช.๓ (นายชัชชนรินทร์ ชัชวงศ์วาลย์) กล่าวว่า ขอชี้แจงในวาระถัดไป ขอเข้าสู่วาระเรื่องเพื่อทราบ ๔.๓

**มติที่ประชุม**           รับทราบ

#### **๔.๓ หลักเกณฑ์การพิจารณาแนวทางการป้องกันและแก้ไขปัญหาการกัดเซาะชายฝั่ง**

ผู้อำนวยการส่วนอนุรักษ์ทรัพยากรชายฝั่ง สทช.๓ (นายชัชชนรินทร์ ชัชวงศ์วาลย์) กล่าวว่า หลักเกณฑ์การพิจารณาแนวทางการป้องกันและแก้ไขปัญหาการกัดเซาะชายฝั่ง โดยแนวทางการจัดทำแผนงาน/โครงการป้องกันและแก้ไขปัญหาการกัดเซาะชายฝั่ง ได้กำหนดแนวทางการป้องกันและแก้ไขปัญหาการกัดเซาะชายฝั่งไว้ ๔ แนวทาง โดยมุ่งเน้นให้แนวทางที่สอดคล้องกับกระบวนการทางธรรมชาติมาใช้ในการแก้ไขปัญหาก่อนเป็นลำดับแรก เพื่อลดผลกระทบที่อาจเกิดขึ้นต่อชายฝั่งจากการดำเนินการใด ๆ และเพื่อให้ชายฝั่งสามารถกลับเข้าสู่สภาพสมดุลได้อย่างยั่งยืน ซึ่งแนวทางการป้องกันและแก้ไขปัญหาการกัดเซาะชายฝั่งดังกล่าว แบ่งออกเป็น ๔ แนวทางดังนี้

๑. การปรับสมดุลชายฝั่งโดยธรรมชาติ (Coastal equilibrium by natural processes) คือการคงไว้ซึ่งสภาวะสมดุลพลวัตหรือกระบวนการชายฝั่งตามธรรมชาติ เพื่อปล่อยให้ชายฝั่งที่เกิดการกัดเซาะ ได้มีการปรับสมดุลและฟื้นคืนสภาพธรรมชาติด้วยตนเอง โดยการออกมาตรการรักษาความสมบูรณ์ของสภาพธรรมชาติชายฝั่งและกำหนดไม่ให้มีกิจกรรมของมนุษย์ที่จะเข้าไปเกี่ยวข้องหรือรบกวนเสถียรภาพของชายฝั่ง เช่น การไม่ดำเนินการใด ๆ เพื่อปล่อยให้ชายฝั่งที่เกิดการกัดเซาะได้มีการปรับเข้าสู่สมดุลตามธรรมชาติที่กำหนดพื้นที่ถอยร่น เพื่อป้องกันผลกระทบจากการกัดเซาะชายฝั่งที่มีต่อมนุษย์ เศรษฐกิจและสังคมหรือการออกมาตรการคุ้มครองพื้นที่ชายฝั่ง เป็นต้น

๒. การป้องกันปัญหาการกัดเซาะชายฝั่ง (Coastal erosion protection) คือ การดำเนินการกิจกรรมใด ๆ เพื่อป้องกันพื้นที่ชายฝั่งที่มีการกัดเซาะให้มีอัตราการกัดเซาะลดลง ทั้งการดำเนินการในรูปแบบสอดคล้องหรือเลียนแบบธรรมชาติ เช่น การฟื้นฟูชายหาด การปักเสาดักตะกอนเพื่อปลูกป่าชายเลนตลอดจนการดำเนินการโดยใช้รูปแบบที่เป็นโครงสร้างทางวิศวกรรม เช่น เขื่อนกันคลื่นนอกชายฝั่ง รอดักทราย เขื่อนป้องกันตลิ่งริมทะเล และกำแพงป้องกันคลื่นริมชายหาด เป็นต้น

๓. การแก้ไขปัญหาการกัดเซาะชายฝั่ง (Coastal erosion solution) คือ การดำเนินการกิจกรรมใดๆ เพื่อแก้ไขปัญหาการกัดเซาะชายฝั่งในบริเวณชายฝั่งที่ถูกกัดเซาะ ทั้งการใช้รูปแบบที่สอดคล้องธรรมชาติและเลียนแบบธรรมชาติ ตลอดจนการแก้ไขที่ต้นเหตุของปัญหาการกัดเซาะชายฝั่ง เช่น การรื้อถอนหรือปรับปรุงรูปแบบสิ่งก่อสร้างที่ขวางการเคลื่อนที่ของตะกอนชายฝั่ง การปลูกป่า และการถ่ายเททราย เป็นต้น

๔. การฟื้นฟูเสถียรภาพชายฝั่ง (Coastal rehabilitation) คือ การดำเนินการใด ๆ เพื่อให้ชายฝั่งที่ถูกกัดเซาะไปแล้วฟื้นคืนสภาพเดิมตามธรรมชาติ และสามารถกลับมาให้บริการของระบบนิเวศ (Ecosystem service) ได้เหมือนธรรมชาติ เช่น การฟื้นฟูป่าชายเลน ป่าชายหาด เพื่อสร้างเสถียรภาพให้กับชายฝั่ง การเติมทรายชายหาดเพื่อให้สามารถกระจายแรงคลื่นและลดความเสี่ยงต่อการกัดเซาะชายฝั่ง

โดยภายใต้แนวทางการป้องกันและแก้ไขปัญหการกัดเซาะชายฝั่ง ๔ แนวทาง จำแนกออกได้เป็น ๓ มาตรการ และ ๘ รูปแบบ ดังนี้

๑. มาตรการสีขาว (White measure) หมายถึง การดำเนินงานเพื่อลดผลกระทบต่อชีวิตและทรัพย์สินของประชาชนที่อาจเกิดขึ้นจากการกัดเซาะชายฝั่ง ได้แก่ การกำหนดพื้นที่ถอยร่น

๒. มาตรการสีเขียว (Green measures) หมายถึง การดำเนินงานเพื่อรักษาเสถียรภาพชายฝั่ง โดยไม่ก่อให้เกิดผลกระทบกับพื้นที่ข้างเคียง โดยเหมาะกับบริเวณที่มีชายฝั่งทะเลแบบปิด คลื่นขนาดเล็ก ชายฝั่งมีความลาดชันต่ำ ได้แก่ การปลูกป่า (ป่าชายเลน/ป่าชายหาด) การฟื้นฟูชายหาด (การถ่ายเททราย/การเติมทราย การปักเสาดักตะกอนเพื่อปลูกป่าชายเลน (ปักไม้ไผ่/เสาคอนกรีตหรือวัสดุอื่นๆ)

๓. มาตรการสีเทา (Gray measures) หมายถึง การดำเนินงานเพื่อรักษาเสถียรภาพชายฝั่ง โดยใช้โครงสร้างทางวิศวกรรม โดยเหมาะกับบริเวณชายฝั่งทะเลเปิด คลื่นขนาดใหญ่ ชายฝั่งมีความลาดชันสูง ได้แก่ เขื่อนกันคลื่นนอกชายฝั่ง รอดักทราย เขื่อนป้องกันตลิ่งริมทะเล กำแพงป้องกันคลื่นริมชายหาด

และมีประกาศกระทรวงทรัพยากรธรรมชาติและสิ่งแวดล้อม เรื่อง กำหนดโครงการ กิจการ หรือ การดำเนินการ ซึ่งต้องจัดทำรายงานการประเมินผลกระทบสิ่งแวดล้อมและหลักเกณฑ์ วิธีการ และเงื่อนไขในการจัดทำรายงานการประเมินผลกระทบสิ่งแวดล้อม (ฉบับที่ ๗) พ.ศ. ๒๕๖๖ โดยมีผลบังคับใช้ ตั้งแต่วันที่ ๑๘ เมษายน พ.ศ. ๒๕๖๖ รายละเอียดดังนี้



## ประกาศกระทรวงทรัพยากรธรรมชาติและสิ่งแวดล้อม

เรื่อง กำหนดโครงการ กิจกรรม หรือการดำเนินการ ซึ่งต้องจัดทำรายงานการประเมินผลกระทบสิ่งแวดล้อม และหลักเกณฑ์ วิธีการ และเงื่อนไขในการจัดทำรายงานการประเมินผลกระทบสิ่งแวดล้อม (ฉบับที่ ๗) พ.ศ. ๒๕๖๖

โดยที่เป็นการสมควรแก้ไขเพิ่มเติมประกาศกระทรวงทรัพยากรธรรมชาติและสิ่งแวดล้อม เรื่อง กำหนดโครงการ กิจกรรม หรือการดำเนินการ ซึ่งต้องจัดทำรายงานการประเมินผลกระทบสิ่งแวดล้อม และหลักเกณฑ์ วิธีการ และเงื่อนไขในการจัดทำรายงานการประเมินผลกระทบสิ่งแวดล้อม ลงวันที่ ๑๙ พฤศจิกายน พ.ศ. ๒๕๖๑ เพื่อกำหนดประเภทโครงการ กิจกรรม หรือการดำเนินการ ซึ่งต้องจัดทำรายงานการประเมินผลกระทบสิ่งแวดล้อมให้เหมาะสมยิ่งขึ้น

อาศัยอำนาจตามความในมาตรา ๔๘ แห่งพระราชบัญญัติส่งเสริมและรักษาคุณภาพสิ่งแวดล้อมแห่งชาติ พ.ศ. ๒๕๓๕ ซึ่งแก้ไขเพิ่มเติมโดยพระราชบัญญัติส่งเสริมและรักษาคุณภาพสิ่งแวดล้อมแห่งชาติ (ฉบับที่ ๒) พ.ศ. ๒๕๖๑ รัฐมนตรีว่าการกระทรวงทรัพยากรธรรมชาติและสิ่งแวดล้อม โดยความเห็นชอบของคณะกรรมการสิ่งแวดล้อมแห่งชาติ จึงออกประกาศไว้ ดังต่อไปนี้

ข้อ ๑ ให้เพิ่มความต่อไปนี้เป็นบทนิยามต่อบทนิยามคำว่า “การพัฒนาชุมชนและการจัดที่ดิน” ในข้อ ๒ ของประกาศกระทรวงทรัพยากรธรรมชาติและสิ่งแวดล้อม เรื่อง กำหนดโครงการ กิจกรรม หรือการดำเนินการ ซึ่งต้องจัดทำรายงานการประเมินผลกระทบสิ่งแวดล้อม และหลักเกณฑ์ วิธีการ และเงื่อนไขในการจัดทำรายงานการประเมินผลกระทบสิ่งแวดล้อม ลงวันที่ ๑๙ พฤศจิกายน พ.ศ. ๒๕๖๑ ซึ่งแก้ไขเพิ่มเติมโดยประกาศกระทรวงทรัพยากรธรรมชาติและสิ่งแวดล้อม เรื่อง กำหนดโครงการ กิจกรรม หรือการดำเนินการ ซึ่งต้องจัดทำรายงานการประเมินผลกระทบสิ่งแวดล้อม และหลักเกณฑ์ วิธีการ และเงื่อนไขในการจัดทำรายงานการประเมินผลกระทบสิ่งแวดล้อม (ฉบับที่ ๒) พ.ศ. ๒๕๖๒ ลงวันที่ ๒๘ พฤศจิกายน พ.ศ. ๒๕๖๒

“กำแพงติดแนวชายฝั่งทะเล” หมายความว่า กำแพงป้องกันคลื่นริมชายหาด หรือเขื่อนป้องกันคลื่นริมทะเล ซึ่งผ่านการพิจารณาตามขั้นตอนการกั้นกรองโครงการ และได้รับความเห็นชอบตามกฎหมายว่าด้วยการส่งเสริมการบริหารจัดการทรัพยากรทางทะเลและชายฝั่ง”

“แนวชายฝั่งทะเล” หมายความว่า แนวที่น้ำทะเลขึ้นสูงสุดตามปกติทางธรรมชาติ”

ข้อ ๒ ให้ยกเลิกความในลำดับที่ ๒๕ ของเอกสารท้ายประกาศ ๔ โครงการ กิจกรรม หรือการดำเนินการ ซึ่งต้องจัดทำรายงานการประเมินผลกระทบสิ่งแวดล้อม ของประกาศกระทรวงทรัพยากรธรรมชาติและสิ่งแวดล้อม เรื่อง กำหนดโครงการ กิจกรรม หรือการดำเนินการ ซึ่งต้องจัดทำรายงานการประเมินผลกระทบสิ่งแวดล้อม และหลักเกณฑ์ วิธีการ และเงื่อนไขในการจัดทำรายงานการประเมินผลกระทบสิ่งแวดล้อม ลงวันที่ ๑๙ พฤศจิกายน พ.ศ. ๒๕๖๑ และให้ใช้ความต่อไปนี้แทน

เอกสารท้ายประกาศ ๔

โครงการ กิจการ หรือการดำเนินการ ซึ่งต้องจัดทำรายงานการประเมินผลกระทบสิ่งแวดล้อม

ลำดับ	ประเภทโครงการ กิจการ หรือการดำเนินการ	ขนาด
๒๕	การก่อสร้างหรือขยายสิ่งก่อสร้างบริเวณหรือในทะเล ๒๕.๑ รอดักทราย เชือกกันทรายและคลื่น รอบังคับกระแสน้ำ ๒๕.๒ แนวเชือกกันคลื่นนอกฝั่งทะเล ๒๕.๓ กำแพงติดแนวชายฝั่งทะเล	ทุกขนาด  ทุกขนาด ทุกขนาด

ข้อ ๓ ให้ยกเลิกความในลำดับที่ ๒๕ ของเอกสารท้ายประกาศ ๖ ขั้นตอนในการเสนอรายงานการประเมินผลกระทบสิ่งแวดล้อม ของประกาศกระทรวงทรัพยากรธรรมชาติและสิ่งแวดล้อม เรื่อง กำหนดโครงการ กิจการ หรือการดำเนินการ ซึ่งต้องจัดทำรายงานการประเมินผลกระทบสิ่งแวดล้อม และหลักเกณฑ์ วิธีการ และเงื่อนไขในการจัดทำรายงานการประเมินผลกระทบสิ่งแวดล้อม ลงวันที่ ๑๙ พฤศจิกายน พ.ศ. ๒๕๖๑ และให้ใช้ความต่อไปนี้แทน

เอกสารท้ายประกาศ ๖

ขั้นตอนในการเสนอรายงานการประเมินผลกระทบสิ่งแวดล้อม

ลำดับ	ประเภทโครงการ กิจการ หรือการดำเนินการ	ขั้นตอนในการเสนอรายงาน
๒๕	การก่อสร้างหรือขยายสิ่งก่อสร้างบริเวณหรือในทะเล ๒๕.๑ รอดักทราย เชือกกันทรายและคลื่น รอบังคับกระแสน้ำ ๒๕.๒ แนวเชือกกันคลื่นนอกฝั่งทะเล ๒๕.๓ กำแพงติดแนวชายฝั่งทะเล	ในชั้นขออนุมัติ หรือ ในชั้นขออนุญาตโครงการ แล้วแต่กรณี

ข้อ ๔ ประกาศนี้ไม่ให้ใช้บังคับกับโครงการ กิจการ หรือการดำเนินการที่ได้รับจัดสรรงบประมาณรายจ่ายประจำปีงบประมาณ พ.ศ. ๒๕๖๗ โดยผ่านการพิจารณาตามขั้นตอนการกลั่นกรองโครงการ ซึ่งได้รับความเห็นชอบตามกฎหมายว่าด้วยการส่งเสริมการบริหารจัดการทรัพยากรทางทะเลและชายฝั่ง และกรมทรัพยากรทางทะเลและชายฝั่งได้เสนอขอรับจัดสรรงบประมาณรายจ่ายประจำปีงบประมาณ พ.ศ. ๒๕๖๗ ต่อสำนักงบประมาณแล้วก่อนที่ประกาศนี้มีผลใช้บังคับ

ข้อ ๕ ประกาศนี้ให้ใช้บังคับนับแต่วันถัดจากวันประกาศในราชกิจจานุเบกษาเป็นต้นไป

ประกาศ ณ วันที่ ๑๘ เมษายน พ.ศ. ๒๕๖๖

วราวุธ ศิลปอาชา

รัฐมนตรีว่าการกระทรวงทรัพยากรธรรมชาติและสิ่งแวดล้อม

โดยโครงสร้างแข็งทุกขนาดทุกชนิด ตั้งแต่ ๑ เมตรขึ้นไป จะต้องจัดทำรายงานการประเมินผลกระทบสิ่งแวดล้อมฯ ทุกโครงการ ไม่รวม Big bag เนื่องจากไม่ได้เป็นโครงสร้างแข็ง

ผู้แทนนายกองค์การบริหารส่วนตำบลสามร้อยยอด (นายวิชัย พวงสุวรรณ) กล่าวว่า บริเวณตำบลสามร้อยยอดมีแนวชายฝั่งทะเล ประมาณ ๑๘ กิโลเมตร ในส่วนของการก่อสร้างกำแพงกันคลื่น ที่ไม่เกิน ๑ เมตรไม่ต้องขออนุญาตใช้หรือไม่

ผู้ทรงคุณวุฒิ (นายพิษณุพงษ์ เหล่าลาภผล) กล่าวว่า ดูจากประกาศจะเห็นว่ากำหนดทุกขนาดในปี ๒๕๖๗ เป็นต้นไป รวมถึงเอกชนที่มีที่ดินติดชายหาด จากการไปประชุมกับกรมทรัพยากรทางทะเลและชายฝั่งมีแนวทางในการป้องกันจุดสิ้นสุดโครงสร้างแข็งเกิดการกัดเซาะจากการเลี้ยวเบน (End effect) โดยการใช้รั้วไม้เพื่อฟื้นฟูระบบนิเวศเนินทรายชายหาด โดยหลังรั้วไม้อาจจะปลูกพืชเสริมใช้ระยะเวลา ๑-๒ ปี แนวไม้ไผ่จะย่อยสลายและจะเกิดเนินทรายตามธรรมชาติ

ผู้อำนวยการส่วนอนุรักษ์ทรัพยากรชายฝั่ง สทช.๓ (นายชัชชนรินทร์ ชัชวงศ์วาลย์) กล่าวว่า ในการประชุมครั้งหน้าจะนำรูปแบบรั้วดักทรายมานำเสนอ ที่ทำแล้วได้ผลมาเรียนให้ที่ประชุมได้รับทราบ เพื่อเป็นทางเลือกในการป้องกันการกัดเซาะชายฝั่ง

หัวหน้าสำนักงานป้องกันและบรรเทาสาธารณภัยจังหวัดประจวบคีรีขันธ์ (นายเดชา เรืองอ่อน) กล่าวว่า ขอฝากเรื่องทรายปิดปากคลองเนื่องจากท้องถิ่นมีการร้องเรียนมาที่สำนักงานป้องกันและบรรเทาสาธารณภัยจังหวัดประจวบคีรีขันธ์เพื่อให้เกิดปัญหา แต่ติดที่ข้อกำหนดของสำนักงานเจ้าท่าภูมิภาคสาขาประจวบคีรีขันธ์และงบประมาณ โดยเฉพาะพื้นที่ทับสะแกพบปัญหาทรายปิดปากคลองเกือบทุกปากคลองซึ่งจะต้องมีการขออนุญาตจากสำนักงานเจ้าท่าภูมิภาคสาขาประจวบคีรีขันธ์ก่อน ซึ่งใช้ระยะเวลาหลายเดือนจึงอยากจะขอหารือว่าจะแก้ปัญหาให้ท้องถิ่นอย่างไร พี่น้องประชาชนเดือดร้อนหนักไม่สามารถนำเรือเข้าออกได้

นายกองค์การบริหารส่วนตำบลคลองวาฬ (นายสมชาย ปี่แก้ว) กล่าวว่า ฝากดำเนินการช่วยขุดลอกบริเวณปากคลองคลองวาฬเพื่อให้เรือสามารถสัญจรเข้าออกได้

ผู้แทนผู้อำนวยการสำนักงานเจ้าท่าภูมิภาคสาขาประจวบคีรีขันธ์ (นายทินพล ทองเจือ) กล่าวว่า จะดำเนินการส่งเรื่องต่างๆ ไปยังกองขุดลอกคลอง จังหวัดสุราษฎร์ธานี แต่การขุดลอกคลองต่างๆต้องขออนุญาตตามกฎหมาย โดยการขุดลอกมีอยู่ ๒ ประเภท ๑.การขุดลอกโดยใช้งบประมาณของหลวง ๒.การขุดลอกคลองตามผลตอบแทน โดยผู้ที่ขุดสามารถนำทรายไปดำเนินการขายได้แต่ต้องเป็นไปตามกฎหมายที่ดินซึ่งสามารถไปติดต่อได้ที่สำนักงานเจ้าท่าภูมิภาคสาขาประจวบคีรีขันธ์และจะรีบดำเนินการให้โดยเร็ว

ผู้แทนนายอำเภอกุยบุรี (นายชัยชาญ มูลมาก) กล่าวว่า ประเด็นตื่นเงินของปากคลองในหลายพื้นที่นั้น ขอเสนอว่าให้ทางสำนักงานเจ้าท่าภูมิภาคสาขาประจวบคีรีขันธ์และหัวหน้าสำนักงานสาธารณสุขจังหวัดประจวบคีรีขันธ์ ลงพื้นที่เพื่อดูว่าพื้นที่ไหนเป็นพื้นที่ที่ต้องดำเนินการเร่งด่วนและให้รีบดำเนินการ เช่น

ของอำเภอกุยบุรี ปากคลองเกลียว จะต้องแก้ไขเร่งด่วน เนื่องจากเรือเล็กเรือใหญ่จำนวน ๑๐๐ กว่าลำ จะสัญจรเข้าออกได้ยาก โดยทางกุยบุรีได้ทำหนังสือเข้าไปแล้วอยู่ระหว่างรอดำเนินการ

ผู้อำนวยการส่วนอนุรักษ์ทรัพยากรชายฝั่ง สทช.๓ (นายชัชชนรินทร์ ชัชวงศ์วาลย์) กล่าวว่า ประเด็นการขุดลอกคลองตามผลตอบแทน มีตัวอย่างการดำเนินการที่ไหนบ้างและผลเป็นอย่างไร ขั้นตอนการขอมีระยะเวลานานหรือไม่รบกวนนำเสนอให้ที่ประชุมทราบ

หัวหน้าสำนักงานป้องกันและบรรเทาสาธารณภัยจังหวัดประจวบคีรีขันธ์ (นายเดชา เรืองอ่อน) กล่าวว่า มีกฎหมายที่ดินเรื่องผลตอบแทน แต่ส่วนใหญ่จะไม่มีใครซื้อ ที่ผ่านมามีการขอสนับสนุนเครื่องจักร และค่าน้ำมันจากสำนักงานป้องกันสาธารณภัยจังหวัดประจวบคีรีขันธ์ แต่ต้องมีการขออนุญาตขุดจากสำนักงานเจ้าท่าภูมิภาคสาขาประจวบก่อน โดยที่ผ่านมาจะเป็นการขุดตักและวางไว้ขอบปากคลอง เมื่อฝนตกก็จะมีการชะล้างดินที่ขุดวางไว้ลงไปปิดปากคลองไว้เช่นเดิม ซึ่งเป็นการแก้ปัญหาระยะสั้นเร่งด่วนไม่ยั่งยืน มองว่าหากอนุญาตให้ขุดแล้วสามารถนำทรายไปทิ้งนอกปากคลองได้หรือไม่

นายกองค์การบริหารส่วนตำบลคลองวาฬ (นายสมชาย ปี่แก้ว) กล่าวว่า บริเวณที่จะนำทรายไปทิ้งสามารถหาได้ แต่ขอรายละเอียดและขั้นตอนการดำเนินการทั้งหมดเพื่อการดำเนินการที่ถูกต้อง

สำนักจัดการทรัพยากรป่าไม้ที่ ๑๐ สาขาเพชรบุรี (นายณรงค์ เลียบวัน) กล่าวเสริมว่า เรื่องการขุดลอกคลอง ห้วย หนอง คลอง บึง บาง ลำน้ำ ทะเลสาบ เกาะและที่ชายทะเล ว่าด้วยกฎหมายพรบ.ป่าไม้ พุทธศักราช ๒๔๘๔ ไม่เป็นไปตามพรบ.ป่าไม้ หน่วยงานหลักจะเป็นมหาดไทย

ผู้ทรงคุณวุฒิ (นายพิษณุพงษ์ เหล่าลาภผล) กล่าวว่า กรณีทราบจำนวนคลองที่แน่ชัด สามารถทำแผนงบประมาณล่วงหน้าได้หรือไม่ เพื่อของบขุดลอกเพิ่มเติมและขอสนับสนุนเครื่องจักร เพื่อจะได้ดำเนินการแก้ไขปัญหาคืบคลานได้เร็วขึ้น

หัวหน้าสำนักงานป้องกันและบรรเทาสาธารณภัยจังหวัดประจวบคีรีขันธ์ (นายเดชา เรืองอ่อน) กล่าวว่า เนื่องจากสำนักงานป้องกันและบรรเทาสาธารณภัยจังหวัดประจวบคีรีขันธ์ ไม่มีภารกิจในการขุดลอกคลองแต่สามารถสนับสนุนเครื่องจักรในการขุดลอกได้ และท้องถิ่นเป็นผู้สนับสนุนค่าใช้จ่ายค่าน้ำมัน ซึ่งสำนักงานเจ้าท่าภูมิภาคสาขาประจวบคีรีขันธ์จะเป็นเจ้าของโครงการโดยการใช้งบประมาณของสำนักงานเจ้าท่าภูมิภาคสาขาประจวบคีรีขันธ์ในการดำเนินงานจะได้มาตรฐานกว่า แต่กรณีที่ต้องถิ่นดำเนินการแก้ปัญหาเฉพาะหน้าเพื่อให้เรือเข้าออกได้ จึงขอฝากให้สำนักงานเจ้าท่าภูมิภาคสาขาประจวบคีรีขันธ์ดูแลพื้นที่จังหวัดประจวบคีรีขันธ์ โดยเฉพาะทับสะแกเนื่องจากปากคลองจะตันบ่อย

แทนนายกองค์การบริหารส่วนตำบลสามร้อยยอด (นายวิชัย พวงสุวรรณ) กล่าวว่า คลองบางปู หมู่ ๘ ตำบลสามร้อยยอด ทางองค์การบริหารส่วนตำบลสามร้อยยอดได้ขอเรือจากสำนักงานเจ้าท่าภูมิภาคสาขาจังหวัดประจวบคีรีขันธ์ ในการขุดทรายที่ปิดปากคลองซึ่งโดยปกติเมื่อขุดแล้วจะนำทรายไปทิ้งในทะเลบริเวณใกล้เคียง ทางชาวประมงฝากถามว่าหากขุดทรายแล้วไม่นำไปทิ้งในทะเลแต่ให้นำไปไว้บนบกหรือนำไปใช้ประโยชน์อย่างอื่นได้หรือไม่ เพื่อไม่ให้ทรายวนกลับมาปิดปากคลองอีก



แทนผู้อำนวยการสำนักงานเจ้าท่าภูมิภาคสาขาประจวบคีรีขันธ์ (นายทินพล ทองเจือ) กล่าวว่า การขุดทรายมาแล้วต้องนำทรายมาตั้งกองไว้ และห้ามนำทรายไปใช้เนื่องจากเป็นทรัพย์สินของทางราชการ

ผู้แทนนายกองค์การบริหารส่วนตำบลห้วยยาง (นายธวัชชัย แดงฉ่ำ) กล่าวว่า เรื่องการขุดทราย น้ำเค็ม เมื่อจะทำการขุดลอกจะต้องมีการประชาคมหมู่บ้านและต้องผ่านอีกหลายขั้นตอนการที่จะหารถ แม็คโครมาขุดนั้นค่อนข้างยากแต่ก็สามารถทำได้ ในส่วนของเรื่องการขุดปากร่องน้ำจืดนั้นรองบประมาณจาก สำนักงานเจ้าท่าภูมิภาคสาขาประจวบคีรีขันธ์อยู่ ซึ่งโครงการจะสิ้นสุดภายในเดือนพฤษภาคม ๒๕๖๗

มติที่ประชุม รับทราบ

#### ๔.๔ คำสั่งแต่งตั้งคณะกรรมการด้านการจัดการการกัดเซาะชายฝั่งทะเลจังหวัด ประจวบคีรีขันธ์

ผู้อำนวยการส่วนอนุรักษ์ทรัพยากรชายฝั่ง สทช.๓ (นายชัชชนรินทร์ ชัชวงศ์วาลย์) กล่าวว่า คำสั่ง แต่งตั้งคณะกรรมการด้านการจัดการการกัดเซาะชายฝั่งทะเลจังหวัดประจวบคีรีขันธ์ ได้ลงนามโดยผู้ว่าราชการจังหวัดประจวบคีรีขันธ์ เรียบร้อยแล้ว ตามคำสั่งคณะกรรมการทรัพยากรทางทะเลและชายฝั่งจังหวัด ประจวบคีรีขันธ์ ที่ ๑๐๖๗๔/๒๕๖๕ เรื่อง คำสั่งแต่งตั้งคณะกรรมการด้านการจัดการการกัดเซาะชายฝั่ง ทะเลจังหวัดประจวบคีรีขันธ์ ลงวันที่ ๓๑ ตุลาคม พ.ศ.๒๕๖๕ และการประชุมในวันนี้เป็นการประชุมครั้งแรก ปีงบประมาณ ๒๕๖๖ โดยมีหน้าที่และอำนาจ ดังนี้

๑. พิจารณากลับกรอง และให้ข้อเสนอแนะ ข้อคิดเห็นต่อแผนงาน โครงการ และมาตรการ ในการป้องกันและแก้ไขปัญหการกัดเซาะชายฝั่งในพื้นที่ เสนอคณะกรรมการทรัพยากรทางทะเลและชายฝั่ง จังหวัดประจวบคีรีขันธ์

๒. พิจารณาให้ข้อเสนอแนะ ข้อคิดเห็น และคำปรึกษาด้านวิชาการ ด้านกฎระเบียบ และอื่น ๆ ในส่วนที่เกี่ยวกับการจัดการป้องกันปัญหการกัดเซาะชายฝั่ง เพื่อสนับสนุนการดำเนินงานของคณะกรรมการ ทรัพยากรทางทะเลและชายฝั่งจังหวัดประจวบคีรีขันธ์

๓. พิจารณาให้ข้อเสนอแนะ ข้อคิดเห็นต่อการกำหนดเขตพื้นที่ที่จะให้มีมาตรการในการป้องกัน การกัดเซาะชายฝั่ง ตามมาตรา ๒๑

๔. ปฏิบัติงานอื่นๆ ตามที่ได้รับมอบหมายจากคณะกรรมการทรัพยากรทางทะเลและชายฝั่ง จังหวัดประจวบคีรีขันธ์

อนึ่ง ให้คณะกรรมการด้านการจัดการการกัดเซาะชายฝั่งทะเลจังหวัดประจวบคีรีขันธ์ เบิกค่าใช้จ่ายต่างๆ ได้ตามกฎหมายและระเบียบของทางราชการ จากงบประมาณของกรมทรัพยากรทางทะเล และชายฝั่ง

ผู้อำนวยการส่วนส่งเสริมและประสานงานเครือข่ายทรัพยากรทางทะเลและชายฝั่ง (นางช่อดี เย้าะ พรชัย) กล่าวว่า ขอเสนอแก้ไขคำสั่งแต่งตั้งคณะกรรมการด้านการจัดการการกัดเซาะชายฝั่งทะเล จังหวัดประจวบคีรีขันธ์ เนื่องจากมีการปรับโครงสร้างสถาบันวิจัยและพัฒนาทรัพยากรทางทะเลและชายฝั่ง

ใหม่ ให้ผู้อำนวยการศูนย์วิจัยทรัพยากรทางทะเลและชายฝั่งอ่าวไทยตอนกลางเข้ามารับผิดชอบพื้นที่จังหวัด  
ประจวบคีรีขันธ์แทนผู้อำนวยการศูนย์วิจัยทรัพยากรทางทะเลและชายฝั่งอ่าวไทยตะวันตก ในลำดับที่ ๑๕

ผู้อำนวยการศูนย์วิจัยทรัพยากรทางทะเลและชายฝั่งอ่าวไทยตอนกลาง (นายอดิชาติ อินทองคำ)  
กล่าวแนะนำตัวต่อหน้าที่ประชุม

หัวหน้าสำนักงานป้องกันและบรรเทาสาธารณภัยจังหวัดประจวบคีรีขันธ์ (นายเดชา เรืองอ่อน)  
กล่าวว่า ขอเพิ่ม ๓ หน่วยงานที่เกี่ยวข้อง ได้แก่ ๑. ผู้อำนวยการโครงการชลประทานประจวบคีรีขันธ์  
๒. เจ้าพนักงานที่ดินจังหวัดประจวบคีรีขันธ์ ๓. ท้องถิ่นจังหวัดประจวบคีรีขันธ์ เข้าเป็นอนุกรรมการกวดเคาะ

ผู้อำนวยการส่วนอนุรักษ์ทรัพยากรชายฝั่ง สทช.๓ (นายชัชชนรินทร์ ชัชวงศ์วาลย์) กล่าวว่า  
ขอขยายความอำนาจหน้าที่ ข้อที่ ๑ ในปีงบประมาณ ๒๕๖๗ โครงการต่างๆของหน่วยงาน ทางกรมทรัพยากร  
ทางทะเลและชายฝั่งได้กลั่นกรองโครงการผ่านทั้งหมดแล้ว และในส่วนของแผนงานโครงการประจำปี ๒๕๖๘  
ทุกหน่วยงานที่จะมีโครงการป้องกันและแก้ไขปัญหาการกัดเซาะชายฝั่งทะเลของจังหวัดประจวบคีรีขันธ์  
จะต้องมีการรับฟังความคิดเห็นจากชุมชนผู้มีส่วนได้เสียในพื้นที่เสียก่อน เมื่อตัวโครงการเสร็จสมบูรณ์ให้นำมา  
เข้าคณะอนุกรรมการการกัดเซาะชายฝั่งชุดนี้เพื่อพิจารณาว่าตัวโครงการที่ทำในพื้นที่ระบบหาดนั้น เป็นพื้นที่ที่  
มีการกัดเซาะหรือไม่และเป็นการกัดเซาะแบบใด ถ้าเป็นการกัดเซาะถาวรต้องผ่านเข้าคณะกรรมการชุดใหญ่  
พิจารณาเห็นชอบและส่งต่อไปให้คณะกรรมการของกรมทรัพยากรทางทะเลและชายฝั่งพิจารณากลับกรองต่อ  
และเข้าคณะกรรมการนโยบายและแผนแห่งชาติและสำนักงบประมาณต่อไป

ผู้แทนรองผู้อำนวยการศูนย์อนุรักษ์ทรัพยากรทางทะเลจังหวัด  
ประจวบคีรีขันธ์ (ร.อ. มานะ พิมพ์งาม) ขอแก้ไขลำดับที่ ๑๑ จาก ผู้อำนวยการ ศูนย์อนุรักษ์ทรัพยากร  
ผลประโยชน์ของชาติทางทะเลจังหวัดประจวบคีรีขันธ์ เป็น รองผู้อำนวยการ ศูนย์อนุรักษ์ทรัพยากร  
ผลประโยชน์ของชาติทางทะเลจังหวัดประจวบคีรีขันธ์

**มติที่ประชุม** รับทราบ

#### **๔.๕ ผลการดำเนินงานของศูนย์บริหารจัดการทรัพยากรป่าชายเลนจังหวัดประจวบคีรีขันธ์**

ผู้อำนวยการศูนย์บริหารจัดการทรัพยากรป่าชายเลนจังหวัดประจวบคีรีขันธ์ (นายธีธัช คำอุดม)  
กล่าวว่า ผลการดำเนินงานของศูนย์บริหารจัดการทรัพยากรป่าชายเลนจังหวัดประจวบคีรีขันธ์ มีดังนี้

- งานปลูกป่าทดแทนในพื้นที่อนุญาตให้เข้าทำประโยชน์ภายในเขตป่าสงวนแห่งชาติ พื้นที่เป็นป่า  
คลองวาฬ ท้องที่หมู่ ๑ ตำบลคลองวาฬ อำเภอเมืองประจวบคีรีขันธ์ จังหวัดประจวบคีรีขันธ์

- งานเพาะชำกล้าไม้ป่าชายเลน จำนวน ๑๐๐,๐๐๐ กล้า

- งานเพาะชำกล้าไม้ป่าชายเลนขนาดใหญ่ จำนวน ๑๐,๐๐๐ กล้า

- เพิ่มประสิทธิภาพการป้องกันรักษาทรัพยากรป่าชายเลน (AO) ลงพื้นที่ ประสานงานทำความเข้าใจกับผู้นำชุมชน องค์กรปกครองส่วนท้องถิ่น หรือหน่วยงานที่เกี่ยวข้องในพื้นที่จังหวัดประจวบคีรีขันธ์  
ให้เห็นถึงความสำคัญ และความจำเป็น ในการเพิ่มประสิทธิภาพการป้องกันรักษาทรัพยากรป่าชายเลน

- งานตรวจสอบ/ติดตาม เรื่องร้องเรียน/ป้องกันและปราบปรามการบุกรุกทำลายทรัพยากรป่าชาย  
เลน ลงพื้นที่ วันที่ ๒๑ พฤศจิกายน ๒๕๖๕ ป่าชายเลนแม่รำพึง หมู่ที่ ๘ ตำบลแม่รำพึง อำเภอบางสะพาน

จังหวัดประจวบคีรีขันธ์ ดำเนินการแจ้งความลงบันทึกประจำวัน ร้องทุกข์กล่าวโทษต่อพนักงานสอบสวน ที่สถานีตำรวจภูธรบางสะพาน ตำรวจภูธรจังหวัดประจวบคีรีขันธ์ ตำรวจภูธรภาค ๗

- งานตรวจติดตามงานบูรณาการทวงคืน (พลิกพื้นที่) ผืนป่าชายเลน งานเพิ่มประสิทธิภาพงานคดี (ตรวจสอบ/ตรวจติดตามเรื่องร้องเรียนเกี่ยวกับทรัพยากรป่าชายเลน) ลงพื้นที่วันที่ ๒๓ กุมภาพันธ์ ๒๕๖๖ หมู่ ที่ ๑ ตำบลปากน้ำปราณ อำเภอปราณบุรี จังหวัดประจวบคีรีขันธ์

- งานสำรวจและจัดทำข้อมูลผู้ถือครองพื้นที่เพาะเลี้ยงสัตว์น้ำชายฝั่งในลำคลองป่าชายเลน ลงพื้นที่เพื่อปฏิบัติงานประชาสัมพันธ์ ให้ความรู้เกี่ยวกับกฎหมายป่าไม้ ประสานงาน ทำความเข้าใจกับผู้นำชุมชน อปท.หรือหน่วยงานที่เกี่ยวข้องในพื้นที่จังหวัดประจวบคีรีขันธ์

- งานจัดทำระบบฐานข้อมูลทรัพยากรป่าชายเลน งานติดตามเปลี่ยนแปลงการใช้ประโยชน์ที่ดิน ในพื้นที่รับผิดชอบของหน่วยงาน งานสนับสนุนการดำเนินการปรับปรุงแผนที่แนวเขตที่ดินของรัฐแบบบูรณาการ ลงพื้นที่ เพื่อประชาสัมพันธ์ ทำความเข้าใจกับผู้นำชุมชน อปท.หรือหน่วยงานที่เกี่ยวข้องในพื้นที่จังหวัด ประจวบคีรีขันธ์

- งานตรวจติดตามข้อมูลคดีการกระทำความผิดเกี่ยวกับทรัพยากรป่าชายเลน ดำเนินการ จำนวน ๕๓ ครั้ง

- งาน คทช.ป่าชุมชน คาร์บอนเครดิต ฯลฯ ลงพื้นที่ เพื่อประชาสัมพันธ์ ทำความเข้าใจกับผู้นำ ชุมชน อปท.หรือหน่วยงานที่เกี่ยวข้องในพื้นที่จังหวัดประจวบคีรีขันธ์

ผู้ทรงคุณวุฒิ (นายชัยณรงค์ วงศ์ศิริ) กล่าวว่า ป่าชายหาด หาดหัวขาว ม.๗ ตำบลบ่อนอก อำเภอเมือง จังหวัดประจวบคีรีขันธ์ เป็นพื้นที่สาธารณะเขตป่าชายเลนและป่าชายหาดเป็นพื้นที่ที่อุดมสมบูรณ์ แต่ผู้นำชุมชนนำแม่โคใครเข้าไปไถในพื้นที่เพื่อนำดินสนไปปลูก ขอสอบถามว่าจะมีการดำเนินการแก้ไขอย่างไร ได้บ้าง

ประธาน (นายสีบสกุล หนูไชยา) กล่าวว่า เนื่องจากผู้อำนวยการส่วนอนุรักษ์ทรัพยากรป่าชายเลน ที่รับผิดชอบเรื่องนี้ได้ติดภารกิจไม่ได้เข้าร่วมประชุม เบื้องต้นจะให้เจ้าหน้าที่ประสานขอข้อมูลเพื่อนำมาพิจารณา ดำเนินการตามข้อกฎหมาย

**มติที่ประชุม**

**รับทราบ**

#### ๔.๖ รายงานแผนการดำเนินงานของศูนย์อนุรักษ์ทรัพยากรทางทะเลจังหวัดประจวบคีรีขันธ์

ผู้อำนวยการศูนย์อนุรักษ์ทรัพยากรทางทะเลจังหวัดประจวบคีรีขันธ์ (นางสาวฟองแก้ว พูลสวัสดิ์) กล่าวว่า ผลการดำเนินงานของศูนย์อนุรักษ์ทรัพยากรทางทะเลจังหวัดประจวบคีรีขันธ์ มีดังนี้

- พื้นที่ฟื้นฟูที่แหล่งทรัพยากรปะการังเทียม โครงการฟื้นฟูและป้องกันการทำลายทรัพยากรปะการังเทียม ออกปฏิบัติงาน จำนวน ๓ ครั้ง โดยเรือทรัพยากรฯ ๒๐๕ และ ๓๑๒ ในการปฏิบัติงาน

- คัดกรองและป้องกันการบุกรุกทำลายระบบนิเวศและทรัพยากรทางทะเลและชายฝั่ง ออกปฏิบัติงาน จำนวน ๓ ครั้ง ลงพื้นที่เข้าไปประชาสัมพันธ์เรื่องการประมงในพื้นที่ เขิงอนุรักษ์ และเรื่องการไม่ทิ้งขยะลงในแนวปะการัง และขอความร่วมมือให้เก็บขยะขึ้นไปทิ้งบนฝั่ง ซึ่งได้รับความร่วมมือจากชาวประมงกลุ่ม ชาวประมงพื้นบ้าน เป็นอย่างดี

- คุ้มครองและป้องกันการบุกรุกทำลายระบบนิเวศและทรัพยากรทางทะเล โครงการลาดตระเวน เฝ้าระวังและคุ้มครองพื้นที่แหล่งทรัพยากรทางทะเลและชายฝั่ง ประชาสัมพันธ์เรื่องของกฎหมาย ในเรื่องของการดำเนินคดีประมง เพื่อลดความเสียหายที่จะเกิดกับแนวปะการัง ผู้ประกอบการนักท่องเที่ยวรับทราบและปฏิบัติตาม

- อนุรักษ์ทรัพยากรทางทะเล – ชายหาดปลอดบุหรี่ ดำเนินการโครงการชายหาดปลอดบุหรี่ ตามมาตรา ๑๗ แห่ง พรบ.ส่งเสริมบริหารจัดการทรัพยากรทางทะเลและชายฝั่ง พ.ศ.๒๕๕๘ ในการเผยแพร่ความรู้ความเข้าใจ สร้างจิตสำนึก การลดการทิ้งขยะบูทรีในพื้นที่ชายหาด และขอความร่วมมือให้สูบบุหรี่ในพื้นที่ที่จัดเตรียมไว้ อีกทั้งให้คำแนะนำขั้นตอนการปฐมพยาบาลเบื้องต้นกรณีมีผู้ที่ได้รับความบาดเจ็บจากแมงกะพรุนพิษ ให้กับผู้ประกอบการร้านค้า ผู้ประกอบการเตียงผ้าใบ นักท่องเที่ยว และประชาชนทั่วไป โดยได้รับความร่วมมือเป็นอย่างดี

- ติดตั้งหุ่นแพลอยน้ำเพื่อเพิ่มศักยภาพการท่องเที่ยวเชิงนิเวศ ฝั่งอ่าวไทย คุ้มครองและป้องกันการบุกรุกทำลายระบบนิเวศและทรัพยากรทางทะเลและชายฝั่ง ช่วงปิดอ่าวดำเนินการลาดตระเวนในช่วงกลางคืน เพื่อป้องกันการทำผิดด้านการประมง

มติที่ประชุม รับทราบ

## ระเบียบวาระที่ ๕ เรื่องเพื่อพิจารณา

ประเด็นสถานการณ์ด้านทรัพยากรทางทะเลและชายฝั่ง และการกัดเซาะชายฝั่ง ปี ๒๕๖๖

### จ.ประจวบคีรีขันธ์

ผู้อำนวยการส่วนส่งเสริมและประสานงานเครือข่ายทรัพยากรทางทะเลและชายฝั่ง (นาง ข้อดีเยื้อะ พรชัย) กล่าวว่า ข้อมูลประเด็นสถานการณ์ด้านทรัพยากรทางทะเลและชายฝั่งและการกัดเซาะชายฝั่ง ปี ๒๕๖๖ จ.ประจวบคีรีขันธ์ ที่จะนำเสนอทั้งหมดนี้ได้มาจากผู้ทรงคุณวุฒิและชุมชนชายฝั่งจากการจัดประชุมรับฟังความคิดเห็นและข้อเสนอแนะต่อ(ร่าง)รายงานสถานการณ์ทรัพยากรทางทะเลและชายฝั่งและการกัดเซาะชายฝั่ง ประจำปีงบประมาณ ๒๕๖๖ จังหวัดประจวบคีรีขันธ์ จำนวน ๒ ครั้ง และข้อมูลชุดนี้ได้ผ่านเข้าที่ประชุมคณะกรรมการทรัพยากรทางทะเลและชายฝั่งจังหวัดประจวบคีรีขันธ์ที่มีท่านผู้ว่าราชการจังหวัดเป็นประธาน เมื่อวันที่ ๒๒ มิถุนายน ๒๕๖๖ เรียบร้อยแล้ว ซึ่งฝ่ายเลขาขอสรุปประเด็นสถานการณ์สำคัญตามเอกสารแนบ แยกตามประเด็นได้ ดังนี้

### ๑.ทรัพยากรทางทะเล

๑.๑ แนวปะการัง พื้นที่เกาะทะเล ลู เกาะสิงห์ เกาะสังข์ อ. บางสะพานน้อย ได้รับผลกระทบจากการท่องเที่ยว (การเหยียบ/สัมผัส/ยืนบนปะการังของนักท่องเที่ยว และการลักลอบตัดปะการัง) ผลกระทบจากการทำประมง/ขยะจากเครื่องมือประมง การเพิ่มขึ้นของตะกอน และขยะในแนวปะการัง

๑.๒ แนวหญ้าทะเล ที่เคยพบเห็นในพื้นที่อ่าวคั่นกระโต อ. เมือง หายไปเนื่องจากผลกระทบของเขื่อนกันคลื่น ทำให้ทรายเคลื่อนตัวมาทับถมแนวหญ้าทะเลและตายทั้งหมด



๑.๓ สัตว์ทะเลหายาก ได้รับผลกระทบจากการติดเครื่องมือประมง การซ้อนทับกันของพื้นที่ใช้ประโยชน์ของมนุษย์กับแหล่งอาศัย/แหล่งอาหารของสัตว์ทะเลหายาก และปัญหาขยะทะเล ซึ่งจากการพิสูจน์ซากของสัตว์ทะเลหายากที่ตายพบ เชือก ถุงพลาสติก และขยะอื่นๆอยู่ในลำไส้และระบบอาหาร จึงเป็นเหตุผลที่ทางสำนักงานทรัพยากรทางทะเลและชายฝั่งที่ ๓ เข้ามาทำเรื่องทูลเกล้าขยับขึ้นพื้นที่ที่รับผิดชอบซึ่งได้รับความร่วมมือจากชุมชนชายฝั่งเป็นอย่างดีที่จะดำเนินการร่วมกันจัดการขยะ

๑.๔ พบการระบาดของปลาหมอสีคางดำ ทั่วทั้งจังหวัดประจวบคีรีขันธ์

หัวหน้าสำนักงานป้องกันและบรรเทาสาธารณภัยจังหวัดประจวบคีรีขันธ์(นายเดชา เรืองอ่อน) ปลาหมอสีคางดำกินได้หรือไม่ รสชาติเป็นอย่างไร

ผู้อำนวยการส่วนส่งเสริมและประสานงานเครือข่ายทรัพยากรทางทะเลและชายฝั่ง (นางช่อดีเฝ้าพรชัย) กล่าวว่า กินได้แต่ไม่นิยม จากที่รับฟังในที่ประชุมเคยมีคนลองนำมาทำอาหารแล้วแต่รสชาติไม่อร่อย

ประมงจังหวัดประจวบคีรีขันธ์(ว่าที่ ร.ต. สมนึก พรหมศรี) กล่าวว่า รสชาติของปลาหมอสีคางดำโดยรวมจะออกไปทางจืดคล้ายปลานิล ในเรื่องของการบริหารจัดการนั้นสำนักงานประมงหลายๆที่กำลังศึกษาวิจัยเพื่อนำมาสร้างมูลค่าเพิ่ม แต่ปัญหาคือปลาหมอสีคางดำขยายพันธุ์เร็ว ซึ่งต้องหาวิธีแก้ไขต่อไป

๑.๕ ทรัพยากรสัตว์น้ำ พบว่ามีสถานการณ์ที่ดีขึ้น จากการทำบ้านปลาและปะการังเทียมอย่างต่อเนื่องในพื้นที่ตำบลปากน้ำปราณ และตำบลอ่าวน้อย อำเภอเมือง

## ๒. สถานการณ์สิ่งแวดล้อมทางทะเล

๒.๑ ปัญหาน้ำเสียจากโรงงานปาล์มน้ำมันในพื้นที่อำเภอบางสะพานน้อย

๒.๒ การปล่อยน้ำเสียจากชุมชนที่เลี้ยงสัตว์ พื้นที่อำเภอปราณบุรี

๒.๓ น้ำเสียจากฟาร์มเลี้ยงกุ้งในพื้นที่อ่าวคั่นกระได อำเภอเมือง

๒.๔ พื้นที่หมู่ที่ ๑ บ้านคลองเก่า ปากน้ำปราณบุรี มีน้ำเสียที่เกิดจากการล้างปลาหมึก

๒.๕ ระบบบำบัดน้ำเสียของชุมชนใน อ. เมือง ที่ตั้งอยู่ติดกับทะเลและชายฝั่งในจังหวัด

ประจวบคีรีขันธ์ มีไม่เพียงพอและไม่ครอบคลุมในหลายพื้นที่

## ๓. ป่าชายเลน

๓.๑ ปัญหาการปล่อยน้ำเสียจากชุมชนและในเขตเมือง ทำให้ทรัพยากรสัตว์น้ำในป่าชายเลนมีความสมบูรณ์ลดลง

๓.๒ ปัญหาการเปิดปิดประตูระบายน้ำจืดที่ไหลลงสู่คลองบางนางรม อ. เมือง ส่งผลให้ไม่มีน้ำจืดจากต้นน้ำมาหล่อเลี้ยงป่าชายเลนบริเวณปากคลอง เกิดเป็นป่าเสื่อมโทรม ส่งผลกระทบต่อระบบนิเวศในพื้นที่

๓.๓ ปัญหาการลักลอบตัดไม้ชายเลนในพื้นที่ ม. ๑ ต. ปากน้ำปราณ และบริเวณตรงข้ามกับ ม. ๒ ต. ปากน้ำปราณ ซึ่งอยู่ในเขตตำบลวังก้ง อ. ปราณบุรี

๓.๔ ปัญหาขยะในป่าชายเลนทั่วทั้งจังหวัดประจวบคีรีขันธ์ โดยขยะจะลอยมาจากทะเลและเข้าไปติดบริเวณป่าชายเลนเป็นจำนวนมาก

๓.๕ ปัญหาการขยายตัวของไมยราพยักษ์ (กระถินหางกระรอก) ทั่วทั้งจังหวัดประจวบคีรีขันธ์ และจากการลงพื้นที่อำเภอปากน้ำปราณ พบว่ามีขยะเกาะติดหนามของต้นกระถินหางกระรอกจำนวนมาก ซึ่งเจ้าหน้าที่และชุมชนชายฝั่งไม่สามารถเข้าไปเก็บขยะได้เนื่องจากต้นไมยราพยักษ์มีหนามแหลมคมเป็นอันตรายเจ้าหน้าที่และชุมชนชายฝั่ง ไม่ทราบว่า จะแก้ไขปัญหาวางไรได้บ้าง ซึ่งมีชาวบ้านเสนอว่าอยากให้มีรถไถออก

๓.๖ การบูรณรักษาและพัฒนาและทำลายพื้นที่ป่าชายหาด พื้นที่หาดหัวเขา หมู่ที่ ๗ ตำบลบ่อนอก อำเภอเมือง อยู่ระหว่างการตรวจสอบพบว่าเป็นพื้นที่มีเอกสารสิทธิ์ หรือเป็นที่ของอบต. บ่อนอก หรือไม่

#### ๔. การกัดเซาะชายฝั่ง

๔.๑ พื้นที่หมู่ที่ ๒ ตำบลปากน้ำปราณ ปัญหาการกัดเซาะปากน้ำปราณ ไม่มีความขัดแย้งอีกแล้ว จากการกำหนดเขตถอยร่นร่วมกันของประชาชนในพื้นที่ ปัจจุบันกำลังก่อสร้างโครงสร้างป้องกันกัดเซาะชายฝั่ง ระยะทาง ๙๐๐ เมตร

๔.๒ พื้นที่หมู่ที่ ๒ บ้านทุ่งประดู่ ตำบลทับสะแก เป็นบริเวณจุดสิ้นสุดของโครงสร้างเขื่อนหินทิ้ง ป้องกันตลิ่ง ประกอบกับพื้นที่ชายหาดบริเวณนี้เป็นทรายแบบพิเศษ ลักษณะเป็นทรายเป็นดินร่วน เมื่อคลื่นตูดทรายออกไปเป็นปกติของธรรมชาติ แต่การกัดเซาะเป็นเรื่องผิดปกติ เพราะเมื่อเกิดการกัดเซาะแล้ว ทรายนั่นไม่กลับมาสู่เดิมชายหาดตามปกติ

๔.๓ พื้นที่บริเวณชายฝั่ง ตำบลพงประศาสน์ อำเภอบางสะพาน เกิดการกัดเซาะชายฝั่งจากสิ่งปลูกสร้าง และการเกิดจากสภาพคลื่นลมธรรมชาติ ระดับพื้นที่กัดเซาะปานกลาง

๔.๔ พื้นที่คลองบางหิน คลองทับสะแก และคลองบางน้อย ตำบลทับสะแก อำเภอทับสะแก พบปัญหาการกัดเซาะบริเวณปากคลอง

๔.๕ พื้นที่อำเภอสามร้อยยอด ไม่พบการกัดเซาะชายฝั่ง แต่พบว่ามีกรตลอกวางรากโกงกางเทียม เพื่อป้องกันการกัดเซาะชายฝั่งในพื้นที่ ม. ๒ ต. สามร้อยยอด

จึงเรียนมาเพื่อโปรดพิจารณาให้ข้อมูลเพิ่มเติม เพื่อนำเข้าคณะกรรมการนโยบายและแห่งชาติต่อไป

ผู้แทนโยธาธิการและผังเมืองจังหวัดประจวบคีรีขันธ์ (นายสุเมธี เจริญธรรม) กล่าวว่า พื้นที่หมู่ที่ ๒ บ้านทุ่งประดู่ ตำบลทับสะแก โยธาธิการและผังเมืองจังหวัดประจวบคีรีขันธ์ได้ลงพื้นที่ดูการกัดเซาะแล้วและทางท้องถิ่นได้จัดทำหนังสือมาที่สำนักงานโยธาธิการและผังเมืองจังหวัดประจวบคีรีขันธ์แล้ว และสำนักงานโยธาธิการและผังเมืองจังหวัดประจวบคีรีขันธ์ได้แจ้งเรื่องไปยังกรมโยธาธิการและผังเมืองเรียบร้อยแล้ว เพื่อหาแนวทางป้องกันการกัดเซาะ นำเรียนเพื่อทราบ

แทนนายกองค์การบริหารส่วนตำบลสามร้อยยอด (นายวิชัย พวงสุวรรณ) กล่าวว่า ทางองค์การบริหารส่วนตำบลสามร้อยยอดพร้อมสำนักงานโยธาธิการและผังเมืองจังหวัดประจวบคีรีขันธ์ ได้ลงพื้นที่สำรวจเขื่อนป้องกันตลิ่งบริเวณคลองบางหัก ตำบลสามร้อยยอด อำเภอสามร้อยยอด จังหวัดประจวบคีรีขันธ์ ซึ่งมีพื้นที่รอยต่อระหว่างเขากะโหลกถึงคลองบางหัก ไม่เกิน ๑๐๐ เมตร อยากทราบว่า จะได้รับการจัดสรรงบประมาณหรือไม่และจะมีการดำเนินการต่อหรือไม่ และคลองบางหักกับคลองหนองข้าวเหนียวมีปากอ่าวให้เรือเข้าจอด แต่ปลายคลองมีทรายเข้ามาทับถมทำให้คลองตื้นเขิน จึงอยากให้ขยายทางเข้าออกเรือและได้มีการทำหนังสือถึงสำนักงานเจ้าท่าภูมิภาคสาขาประจวบคีรีขันธ์แล้ว ส่วนเรื่องของวางรากโกงกางเทียมเพื่อป้องกันการกัดเซาะชายฝั่งของสำนักงานพัฒนาวิทยาศาสตร์และเทคโนโลยีแห่งชาติ หรือ สวทช. นั้น มีระยะเวลา ๒ ปี เป็นรอยต่อเขื่อนโครงสร้างแข็ง ม.๒ บ้านหนองข้าวเหนียวถึงม.๓ พบว่า ณ ปัจจุบัน ช่วงที่น้ำทะเลซัดข้ามรากโกงกางเทียมเข้ามาชายฝั่งแทบจะป้องกันอะไรไม่ได้เลย ซึ่งมองว่าอยู่ระหว่างการศึกษาวิจัยหากครบระยะเวลา ๒ ปี สวทช. จะทำรายงานสรุปผลและนำเรียนอีกครั้ง

ผู้แทนโยธาธิการและผังเมืองจังหวัดประจวบคีรีขันธ์ (นายสุเมธี เจริญธรรม) กล่าวว่า เรื่องเขื่อนป้องกันตลิ่งจะดำเนินการสอบถามทางกรมโยธาธิการและผังเมืองจังหวัดประจวบคีรีขันธ์ให้อีกครั้งว่าได้รับงบประมาณหรือไม่ และในเรื่องของการขยายทางเข้าออกเรือบริเวณคลองบางหักกับคลองหนองข้าวเหนียวนั้น สำนักงานโยธาธิการและผังเมืองจังหวัดประจวบคีรีขันธ์ไม่มีอำนาจหน้าที่ ขอให้ทางสำนักงานเจ้าท่าภูมิภาคสาขาประจวบคีรีขันธ์เป็นผู้ตอบแทน

แทนผู้อำนวยการสำนักงานเจ้าท่าภูมิภาคสาขาประจวบคีรีขันธ์ (นายทินพล ทองเจือ) กล่าวว่า หากทางองค์การบริหารส่วนตำบลสามร้อยยอดได้ยื่นหนังสือมาแล้ว จะรีบดำเนินการให้โดยเร็ว

ผู้ทรงคุณวุฒิ (นายพิชญพงษ์ เหล่าลาภผล) กล่าวว่า ประเด็นคลองบางหัก ตำบลสามร้อยยอด อำเภอสามร้อยยอด จังหวัดประจวบคีรีขันธ์ ได้ผ่านคณะกรรมการกลั่นกรองไปเรียบร้อยแล้ว ฝากเรื่องปากคลองหักกับคลองหนองข้าวเหนียวที่มีทรายเข้ามาทับถมทำให้คลองตื้นเขินต้องการขุดลอก แต่ยังไม่มีการคิดที่จะทำเขื่อนกันทรายและคลื่นหรือเจ็ทตี (jetty) เพิ่ม เพราะข้อมูลค่อนข้างชัดเจนว่าเขื่อนปากร่องมันก่อให้เกิดการกัดเซาะในพื้นที่ใกล้เคียงเพิ่มขึ้น และขอให้ทางสำนักงานโยธาธิการและผังเมืองจังหวัดประจวบคีรีขันธ์ช่วยวิเคราะห์ การ กัดเซาะที่บ้านทุ่งประดู่ ตำบลทับสะแก อำเภอทับสะแก จังหวัดประจวบคีรีขันธ์ มุมมองจากสำนักงานโยธาธิการและผังเมืองจังหวัดประจวบคีรีขันธ์คิดว่ามันเกิดขึ้นจากอะไรและควรต้องแก้ไขอย่างไร

ผู้แทนโยธาธิการและผังเมืองจังหวัดประจวบคีรีขันธ์ (นายสุเมธี เจริญธรรม) กล่าวว่า เรื่องเขื่อนป้องกันตลิ่งริมทะเลนั้นสำนักงานโยธาธิการและผังเมืองจังหวัดประจวบคีรีขันธ์มีหน้าที่รับเรื่องจากท้องถิ่นและส่งต่อไปให้กรมโยธาธิการและผังเมืองไปวิเคราะห์ต่อ โดยปกติทางกรมโยธาธิการและผังเมืองจะจ้างที่ปรึกษาลงมาวิเคราะห์การกัดเซาะ

**มติที่ประชุม** เห็นชอบ ประเด็นสถานการณ์ด้านทรัพยากรทางทะเลและชายฝั่งและการกัดเซาะชายฝั่ง ปี ๒๕๖๖ จ.ประจวบคีรีขันธ์ และให้ฝ่ายเลขานุการเพิ่มข้อมูลที่ได้จากคณะกรรมการฯและผู้ทรงคุณวุฒิฯ ในเล่มรายงานสถานการณ์ด้านทรัพยากรทางทะเลและชายฝั่ง และการกัดเซาะชายฝั่ง ปี ๒๕๖๖ จ.ประจวบคีรีขันธ์

## ระเบียบวาระที่ ๖ เรื่องอื่นๆ

### คำสั่งแต่งตั้งคณะกรรมการตรวจสอบการบุกรุกป่าชายเลน ริมแม่น้ำปราณบุรี ท้องที่ตำบลปากน้ำปราณ อำเภอปราณบุรี จังหวัดประจวบคีรีขันธ์

ผู้อำนวยการส่วนอนุรักษ์ทรัพยากรชายฝั่ง สทช.๓ (นายชัชชนรินทร์ ชัชวงศ์วาลย์) กล่าวว่า ด้วยจังหวัดประจวบคีรีขันธ์ ได้รับเรื่องร้องเรียนจากเครือข่ายรักษ์แม่น้ำปราณ กรณีตัดไม้บริเวณป่าชายเลนบริเวณริมแม่น้ำปราณบุรี จังหวัดประจวบคีรีขันธ์ ซึ่งเป็นพื้นที่ต่อเนื่องกับพื้นที่กรรมสิทธิ์ของเอกชน ถูกเรือถอนทำลายเป็นแนวยาวตลอดริมฝั่งแม่น้ำ ประกอบกับมติที่ประชุมหารือแนวทางป้องกันและอนุรักษ์ฟื้นฟูพื้นที่ป่าและป่าชายเลนริมฝั่งแม่น้ำปราณบุรี เมื่อวันที่ ๒๖ ตุลาคม ๒๕๖๕ เห็นชอบให้ดำเนินการแต่งตั้งคณะกรรมการตรวจสอบข้อเท็จจริงและแนวเขตพื้นที่ตามเรื่องร้องเรียนดังกล่าว โดยได้ดำเนินการประชุมคณะกรรมการตรวจสอบการบุกรุกป่าชายเลน ริมฝั่งแม่น้ำปราณบุรี ท้องที่ตำบลปากน้ำปราณ อำเภอปราณบุรี จังหวัดประจวบคีรีขันธ์ ครั้งที่ ๑/๒๕๖๖ เมื่อวันที่ ๒๖ พฤศจิกายน พ.ศ. ๒๕๖๖ ณ ห้องประชุมโกลด์สตาร์ ศูนย์ศึกษาเรียนรู้ระบบนิเวศป่าชายเลนสิรินาถราชินี โดยมีท่านนายอำเภอปราณบุรีเป็นประธาน และในที่ประชุมมีการเสนอเพิ่มคณะกรรมการเพิ่มเติมและแก้ไขเปลี่ยนแปลงเลขานุการ ซึ่งร่างคำสั่งฉบับใหม่อยู่ระหว่างเสนอท่านผู้ว่าราชการจังหวัดประจวบคีรีขันธ์พิจารณา และมติในที่ประชุมให้หน่วยงานที่เกี่ยวข้องไปจัดทำข้อมูลเพื่อมาเสนอในการประชุมในครั้งถัดไปในช่วงต้นเดือนสิงหาคม ซึ่งอยู่ระหว่างประสานท่านนายอำเภอเพื่อกำหนดวันประชุมนัดหมายการลงพื้นที่อีกครั้ง

ผู้ทรงคุณวุฒิ (นายพิษณุพงษ์ เหล่าลาภผล) กล่าวว่า การดำเนินการแก้ปัญหาที่มองว่าค่อนข้างล่าช้าพอสมควร หากมีการบูรณาการร่วมกันของหน่วยงานที่เกี่ยวข้อง ปัญหาของประชาชนอาจจะถูกแก้ไขเร็วกว่านี้

แทนสำนักจัดการทรัพยากรป่าไม้ที่ ๑๐ สาขาเพชรบุรี กล่าวว่า บริเวณป่าชายเลนริมแม่น้ำปราณบุรี จังหวัดประจวบคีรีขันธ์ ไม่มีป่าสงวนอยู่บริเวณนั้น ทางสำนักจัดการทรัพยากรป่าไม้ที่ ๑๐ สาขาเพชรบุรีจะทราบได้อย่างรวดเร็วที่ตรงนั้นผู้ใดได้มาตามกฎหมายที่ดินหรือไม่ ต้องสอบถามไปทางสำนักงานที่ดินจังหวัดประจวบคีรีขันธ์ หากมีการตรวจแล้วว่าไม่มีเอกสารสิทธิ์ ทางสำนักจัดการทรัพยากรป่าไม้ที่ ๑๐ สาขาเพชรบุรีก็จะดำเนินการต่อไป

ประธาน (นายสืบสกุล หนูไชยา) กล่าวว่า เป็นเรื่องที่เกี่ยวข้องหลายหน่วยงาน เพื่อความรอบคอบรัดกุมและถูกต้อง ท่านนายอำเภอได้รวบรวมทุกหน่วยงานที่เกี่ยวข้องทั้งหมดเพื่อทำบันทึกถึงผู้ว่าราชการจังหวัดประจวบคีรีขันธ์เพื่อแต่งตั้งคณะทำงานชุดนี้ขึ้นมา และตอนนี้อยู่ขั้นตอนจัดทำร่างวาระเพื่อนัดประชุมรอบ ๒ โดยทุกอย่างทุกขั้นตอนได้ดำเนินการเป็นตามระเบียบข้อกฎหมาย เพื่อความรอบคอบและรัดกุมและถูกต้อง ซึ่งหน่วยงานที่เกี่ยวข้องทำงานกันอย่างเต็มความสามารถ

หัวหน้าสำนักงานป้องกันและบรรเทาสาธารณภัยจังหวัดประจวบคีรีขันธ์ (นายเดชา เรืองอ่อน) ขอเพิ่มเติมว่า ได้มีการยื่นตรวจสอบสิทธิ์กับสำนักงานที่ดินจังหวัดประจวบคีรีขันธ์หรือไม่ เพื่อให้เกิดความชัดเจนว่าเป็นพื้นที่สาธารณะหรือไม่

ประธาน (นายสืบสกุล หนูไชยา) กล่าวว่า หลังจากการประชุมครั้งที่ ๑ ได้รับแจ้งว่ามีเจ้าหน้าที่เข้าไปประสานกับเจ้าพนักงานที่ดินจังหวัดประจวบคีรีขันธ์แล้ว โดยท่านแจ้งว่าพื้นที่ดังกล่าวเป็นพื้นที่ที่มีค่าพิกัดเป็นโฉนดแผนที่ประเภทที่ ๑ มีค่าพิกัด Lat Long เรียบร้อยแล้วโดยเป็นค่ามาตรฐานทางดาวเทียมและในวันดำเนินการได้เชิญทางเจ้าพนักงานที่ดินจังหวัดประจวบคีรีขันธ์ลงพื้นที่ตรวจสอบด้วยพร้อมกัน

นายกองค์การบริหารส่วนตำบลคลองวาฬ (นายสมชาย ปี่แก้ว) กล่าวว่า กรณีถ้าเจ้าของที่ดินมีโฉนดเอกสารสิทธิ์ที่ถูกต้องเขาก็สามารถดำเนินการในพื้นที่ตัวเองได้

ผู้ทรงคุณวุฒิ (นายชัยณรงค์ วงศ์ศิริ) กล่าวว่า หากหัวหน้าตำบลบ่อนอก อำเภอเมือง จังหวัดประจวบคีรีขันธ์ เป็นพื้นที่สาธารณะเขตป่าชายเลนและป่าชายหาดเป็นพื้นที่ที่อุดมสมบูรณ์ แต่ผู้ใหญ่บ้านนำแม่โคไคร้เข้าไปไถในพื้นที่

นายกองค์การบริหารส่วนตำบลคลองวาฬ (นายสมชาย ปี่แก้ว) กล่าวว่า ให้แจ้งไปที่อำเภอให้ดำเนินการตามระเบียบ

แทนนายกองค์การบริหารส่วนตำบลสามร้อยยอด (นายวิชัย พวงสุวรรณ) กล่าวว่า กรณีกลุ่มต่อคานเรือจะใช้พื้นที่เพื่อต่อเติมเรือ เนื่องจากจุดเก่ามีปัญหาสามารถหาจุดใหม่บริเวณชายทะเลได้หรือไม่ และจะต้องขออนุญาตตามขั้นตอนให้ถูกต้องนั้นต้องทำอะไร รมทวนชี้แจง

ประมงจังหวัดประจวบคีรีขันธ์(ว่าที่ ร.ต. สมนึก พรหมศรี) กล่าวว่า องค์กรชุมชนประมงท้องถิ่นได้รับการสนับสนุนจากกรมประมงไปจัดตั้งกลุ่มเกี่ยวกับการทำคานเรือ ทางสำนักงานประมงจังหวัดประจวบคีรีขันธ์จะลงพื้นที่พร้อมสำนักงานเจ้าท่าภูมิภาคสาขาประจวบคีรีขันธ์เพื่อดำเนินการต่อไป

ผู้อำนวยการส่วนส่งเสริมและประสานงานเครือข่ายทรัพยากรทางทะเลและชายฝั่ง (นางช่อดีเยื้อะ พรชัย) กล่าวว่า ขอขอบคุณผู้ร่วมประชุมทุกท่าน และขอแจ้งเรื่องค่าเบี้ยประชุมเนื่องจากมีระเบียบให้ออนเข้าบัญชีของทุกท่าน ขอให้ทุกท่านเตรียมเอกสารประกอบค่าเบี้ยประชุมให้ครบ

มติที่ประชุม            รับทราบ

ปิดประชุม ๑๒.๐๐ น



ลงชื่อ.....ผู้จดยางานการประชุม/บันทึก

(นางช่อดีเยื้อะ พรชัย)

ผู้อำนวยการส่วนส่งเสริมและประสานงานเครือข่าย

ทรัพยากรทางทะเลและชายฝั่ง



ลงชื่อ.....ผู้ตรวจรายงานการประชุม

(นายสืบสกุล หนูไชยา)

ผู้อำนวยการสำนักงานทรัพยากรทางทะเลและชายฝั่งที่ ๓